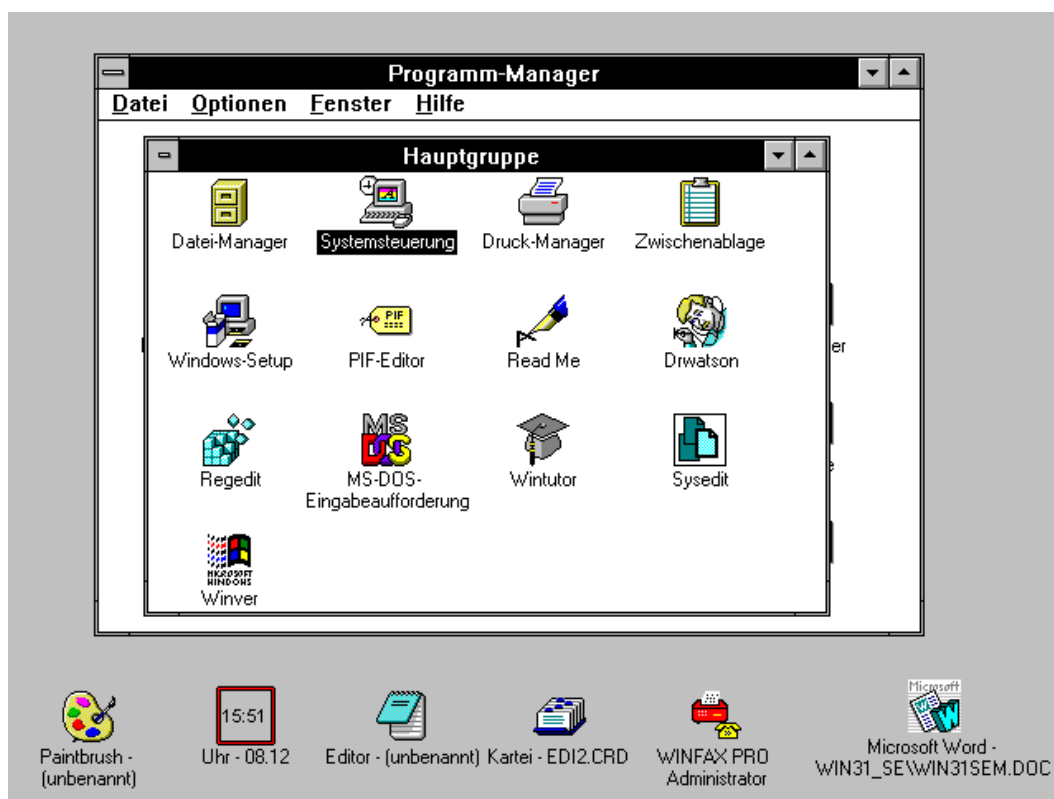
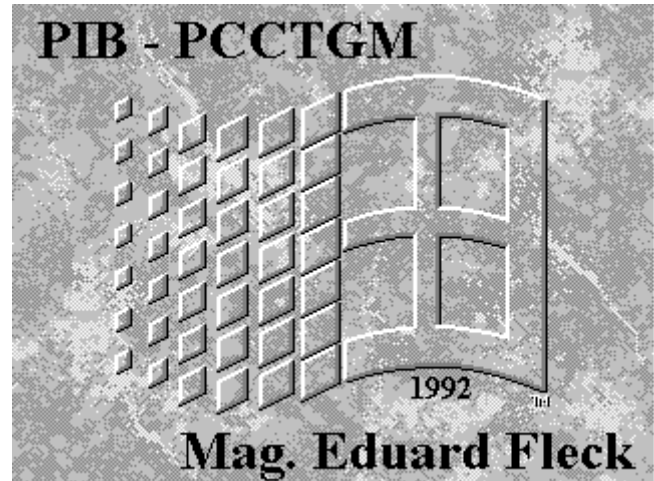


# Windows 3.1, Einführung

Eduard Fleck, N, TGM

## 1. Grafische Benutzeroberfläche:

Grundsätzlich sind alle gestarteten Anwendungen (Programme) auf der Bildschirmoberfläche, dem Desktop entweder in einem Fenster oder als Symbol (Icon) vorhanden. Liegen sie nicht als Symbol am Desktop, können sie entweder als Vollbild oder als Fenster, deren Größe beliebig verändert werden kann, dargestellt werden.



## 2. Programm - Manager:

Program	
<u>D</u> atei	<u>O</u> ptionen <u>F</u> enster <u>H</u> ilfe
<b>Neu...</b>	
<u>O</u> ffnen	Eingabetaste
<u>V</u> erschieben...	F7
<u>K</u> opieren...	F8
<u>L</u> öschen	Entf
<u>E</u> igenschaften...	Alt+Eingabetaste
<b>Ausführen...</b>	
<b>Windows b</b> eenden...	

Der Programm - Manager stellt ebenso ein Anwendungsprogramm dar, das mit dem Start von Windows gestartet wird und als Fenster oder als Symbol am Desktop erscheint. Jedes Fenster besteht aus einem Rahmen mit Titelleiste. Das Symbol in der linken oberen Ecke dient zur Aktivierung eines Menüfensters, daß Fenstersteuerungsbefehle enthält.

In der rechten Ecke befinden sich zwei bzw. drei Symbole:



Fenster wird zum Symbol verkleinert,



Fenster wird zum Vollbild vergrößert oder



Vollbild wird zum Fenster verkleinert.

Durch Anklicken des Rahmens und Ziehen mit der Maus läßt sich das Fenster in der Größe beliebig verändern.

Eine andere Möglichkeit das Fenster von Vollbild auf Ausschnitt zu umzuschalten, läßt sich durch einen

Doppelklick auf die Fenstertitelleiste erreichen.

Klickt man das Symbol in der linken oberen Ecke zweimal kurz

hintereinander an, wird das Fenster geschlossen. Stellt das Fenster eine Programmgruppe dar, wird dieses zu

einem Symbol verkleinert.

Ist das Fenster jedoch eine Anwendung, wird durch diesen Doppelklick das Programm beendet!

Geöffnet wird eine Programmgruppe durch einen Doppelklick auf das Gruppensymbol.



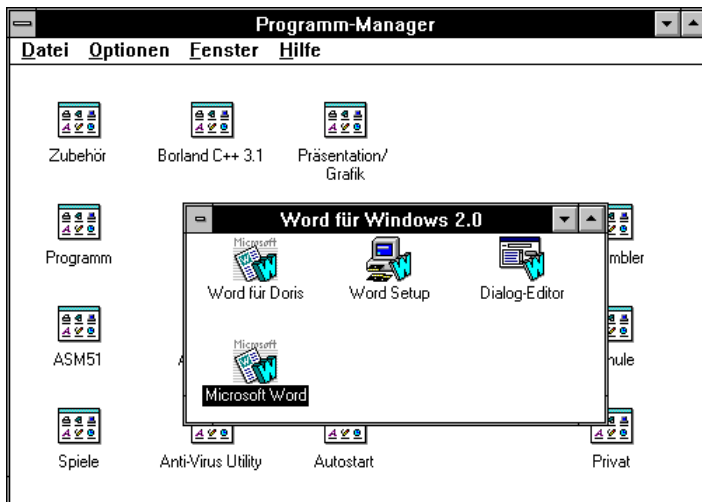
Borland C++ 3.1

Klickt man das Symbol nur einmal an, öffnet sich das oben erwähnte Fenstersteuerung - Menü.

## 2.1. Starten von Anwendungsprogrammen:

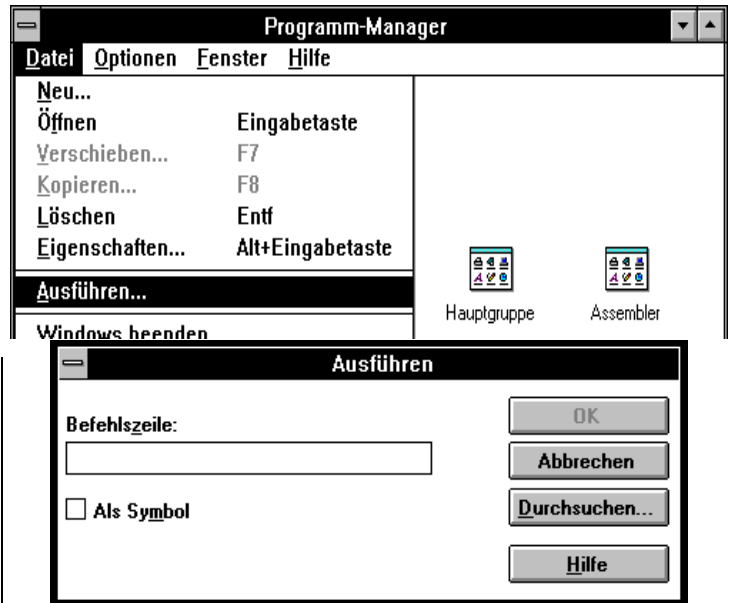
### 2.1.1. Anwendungsprogramm aus einer Gruppe starten

1. Öffnen Sie das Fenster des Programm-Managers (falls es nicht bereits geöffnet ist).
2. Öffnen Sie das Gruppenfenster, welches das Symbol des Anwendungsprogramms enthält.
3. Doppelklicken Sie auf das Programmsymbol.



### 2.1.2. Anwendungsprogramm mit dem Befehl Ausführen starten

1. Wählen Sie im Menü *Datei* den Befehl *Ausführen*.
2. Geben Sie im Feld "*Befehlszeile*" den Pfad der Programmdatei einschließlich der Dateinamenerweiterung ein.



### 2.1.3. Anwendungsprogramm von der MS-DOS-Eingabeaufforderung starten

- Im Fenster des Programm-Managers doppelklicken Sie auf das Symbol MS-DOS-Eingabeaufforderung.
- Oder verwenden Sie die **RICHTUNGSTASTEN** zum Markieren des Symbols, und drücken Sie dann die **EINGABETASTE**.
- Beenden der MS-DOS-Eingabeaufforderung: Geben Sie *Exit* ein, und drücken Sie die **EINGABETASTE**.
- Wenn Sie von der MS-DOS-Eingabeaufforderung zum Windows-Desktop wechseln wollen, ohne die MS-DOS-Eingabeaufforderung zu beenden, drücken Sie die Tastenkombination **ALT+TABULATOR** oder **STRG+ESC**.



### 2.1.4. Anwendungsprogramm beim Start von Windows starten

Windows-Setup erstellt die Gruppe Autostart. Wenn Sie ein Anwendungsprogramm zur Autostart- Gruppe hinzufügen, wird es zusammen mit Windows gestartet. Sie können einer Gruppe ein Anwendungsprogramm

hinzufügen, indem Sie ein Programm erstellen oder ein bestehendes Programm kopieren oder verschieben.

## 2.2. Gruppen erstellen und löschen

Im Programm-Manager können Sie eine Gruppe erstellen, damit Sie Ihre Anwendungsprogramme und Dokumente besser verwalten können.

### 2.2.1. Erstellen einer Gruppe

1. Wählen Sie im Menü *Datei* den Befehl *Neu*.
2. Markieren Sie die Option "*Programmgruppe*", und wählen Sie dann die Schaltfläche "OK".
3. Geben Sie eine Beschreibung für die Gruppe ein. Diese Beschreibung wird in der Titelleiste des Gruppenfensters und unterhalb des Gruppensymbols angezeigt.
4. Wählen Sie die Schaltfläche "OK".

Der Programm-Manager erstellt eine .GRP-Datei für die Gruppe. Sie können also das Feld Gruppendatei frei lassen.

### 2.2.2. Löschen einer Gruppe

1. Stellen Sie sicher, daß das Fenster der Gruppe, die Sie löschen wollen, auf ein Symbol reduziert ist.
2. Markieren Sie das Symbol.
3. Wählen Sie im Menü *Datei* den Befehl *Löschen* oder betätigen Sie die <Entf> - Taste.

## 2.3. Programme erstellen und löschen

Ein Programm innerhalb einer Gruppe repräsentiert ein Anwendungsprogramm, ein Zubehör oder ein Dokument. Durch Auswahl des Symbols starten Sie das Anwendungsprogramm oder das Zubehör, oder Sie öffnen das entsprechende Dokument.

### 2.3.1. Erstellen eines Programms

1. Öffnen Sie das Gruppenfenster, dem Sie ein Programm hinzufügen wollen.
2. Wählen Sie im Menü *Datei* den Befehl *Neu*.
3. Markieren Sie die Option "*Programm*", und wählen Sie dann die Schaltfläche "OK".
4. Füllen Sie gegebenenfalls das Dialogfeld aus, und wählen Sie die Schaltfläche "OK".

### 2.3.2. Löschen eines Programms aus einer Gruppe

1. Markieren Sie das Symbol des Programms, das Sie löschen wollen.
2. Wählen Sie im Menü *Datei* den Befehl *Löschen*.
3. Klicken Sie im Dialogfeld *Löschen* auf die Schaltfläche "Ja".

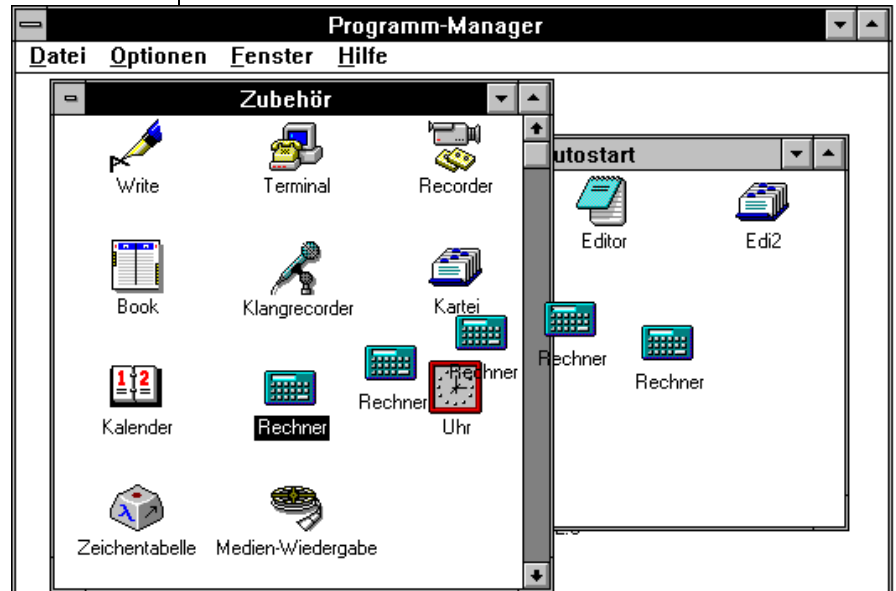
Wenn Sie ein Programm aus einer Gruppe löschen, wird es zwar aus dem Gruppenfenster gelöscht, jedoch nicht von Ihrer Festplatte.

## 2.4. Programm kopieren

Wenn Sie ein Programm kopieren, bleibt das Original in der ursprünglichen Gruppe bestehen, während Sie ein Duplikat in der Ziel-Gruppe erstellen.

### 2.4.1. Kopieren eines Programms in eine andere Gruppe

1. Markieren Sie das Programm, das Sie kopieren wollen.
2. Öffnen Sie das Ziel-Gruppenfenster
3. Drücken und halten Sie die *STRG-TASTE* nieder,



während Sie mit der Maus das Programmsymbol von der gegenwärtigen Position in das Ziel-Gruppenfenster oder auf das Symbol ziehen.

4. Lassen Sie die Maustaste und die *STRG-TASTE* los, wenn sich das kopierte Symbol über dem Ziel-Gruppensymbol oder innerhalb des Ziel-Gruppenfensters befindet.

Sie können ein Programm auch kopieren, indem Sie im Menü *Datei* den Befehl *Kopieren* wählen.

## 2.5. Programm verschieben

Wenn Sie ein Programm verschieben, wird es aus der ursprünglichen Gruppe entfernt.

Verschieben eines Programms in eine andere Gruppe

1. Öffnen Sie das Gruppenfenster, welches das Programm enthält, das Sie verschieben möchten.
2. Öffnen Sie das Ziel-Gruppenfenster, oder belassen Sie es als Ziel-Gruppensymbol, wenn es Ihnen gleichgültig ist, wo das Symbol des kopierten Programms innerhalb der Ziel-Gruppe plziert wird.
3. Ziehen Sie das Programmsymbol in das Ziel-Gruppenfenster oder auf das Symbol.
4. Lassen Sie die Maustaste los, wenn sich das Symbol über dem Ziel-Gruppenfenster oder Symbol befindet.

Sie können ein Programm auch verschieben, indem Sie im Menü *Datei* den Befehl *Verschieben* wählen.

## 2.6. Tastaturbelegung für den Programm - Manager:

### 2.6.1. Systemtasten

Die folgenden Tasten können von einem Fenster oder Vollbild aus verwendet werden, unabhängig davon welche Anwendung Sie benutzen.

<b>Drücken Sie</b>	<b>Um folgendes zu erreichen</b>
STRG+ESC	Umschalten zur Task-Liste.
ALT+ESC	Wechseln zur nächsten Anwendung, gleichgültig ob es als Fenster oder Symbol ausgeführt wird.
ALT+TABULATOR	Wechseln zur vorherigen Anwendung. drücken Sie wiederholt die TABULATORTASTE.
DRUCK-TASTE	Kopiert ein Abbild des Bildschirms in die Zwischenablage.
ALT+DRUCK	Kopiert ein Abbild des aktiven Fensters in die Zwischenablage.
ALT+LEERTASTE	Öffnet das Systemmenü in einem Anwendungsfenster.
ALT+BINDESTRICH	Öffnet das Systemmenü in einem Dokumentfenster.
ALT+F4	Beendet ein Anwendungsprogramm oder schließt ein Fenster.
STRG+F4	Schließt das aktive Gruppen- oder Dokumentfenster.
ALT+EINGABE	Wechselt die Ausführung einer Non-Windows-Anwendung zwischen einem Fenster und der Vollbildanwendung.
Eine RICHTUNGSTASTE	Verschiebt ein Fenster, nachdem Sie aus dem Systemmenü den Befehl Verschieben gewählt haben. Oder ändert die Größe eines Fensters, nachdem Sie aus dem Systemmenü den Befehl Größe gewählt haben.

### 2.6.2. Tasten des Programm-Managers

Verwenden Sie die folgenden Tasten in Gruppenfenster des Programm-Managers.

<b>Drücken Sie</b>	<b>Um folgendes zu erreichen</b>
Eine RICHTUNGSTASTE	Bewegen zwischen Elementen innerhalb eines Gruppenfensters.
STRG+F6 o. STRG+TABULATOR	Bewegen zwischen Gruppenfenstern und Symbolen.
EINGABETASTE	Markiertes Anwendungsprogramm starten.
UMSCHALT+F4	Anordnen der geöffneten Gruppenfenster nebeneinander ("Nebeneinander").
UMSCHALT+F5	Anordnen der geöffneten Gruppenfenster, so daß die einzelnen Titelleisten sichtbar sind ("Überlappend").
STRG+F4	Schließen des aktiven Gruppenfensters.
ALT+F4	Windows beenden.

## 2.6.3. Menütasten

Verwenden Sie die folgenden Tasten, um Menüs zu markieren und Befehle zu wählen.

Verwenden Sie Um folgendes zu erreichen

ALT-TASTE oder F10	Markiert oder hebt die Markierung des ersten Menüs in der Menüleiste auf.
Eine Zeichentaste	Wählen Sie das Menü oder den Befehl, dessen unterstrichener Buchstabe oder unterstrichene Zahl, dem von Ihnen eingegebenem Zeichen entspricht.
NACH-LINKS- oder NACH-RECHTS-TASTE	Zwischen Menüs wechseln.
NACH-OBEN- oder NACH-UNTEN-TASTE	Zwischen Befehlen wechseln.
EINGABETASTE	Den markierten Menünamen oder Befehl wählen.
ESC-TASTE	Den markierten Menünamen aufheben.

## 3. Dateimanager:

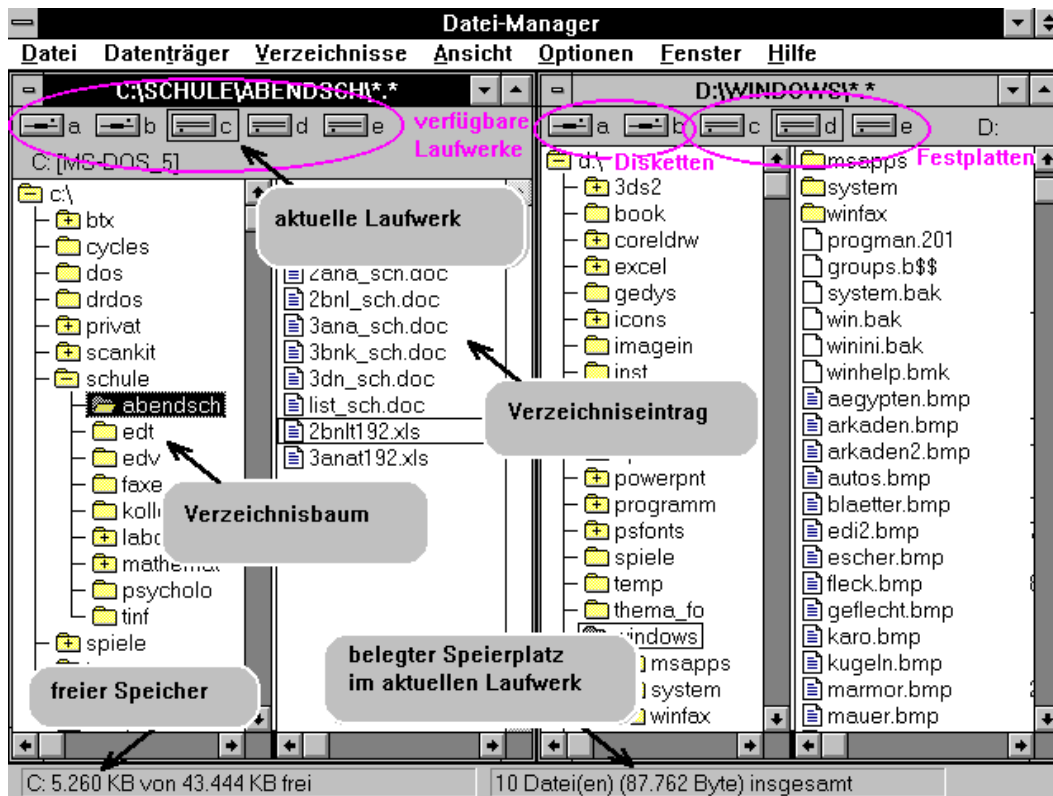
## 3.1. Anzeige ändern:

## 3.1.1. Fenster anordnen:

Jedes Verzeichnis wird im Dateimanagers in einem Fenster angezeigt.

Sie können diese Fenster wie auch im Programm - Managers auf verschiedene Arten anzeigen lassen:

1. als Symbol
2. als Fenster oder



3. als Vollbild, wobei das Verzeichnisfenster innerhalb des Dateimanagerfenster bleibt und der Fensterrahmen verschwindet. Die Steuerung erfolgt wie immer mit den beiden Buttons im rechten oberen Eck des Verzeichnisfensters.

Sind mehrere Fenster geöffnet, können Sie diese

1. untereinander anordnen, in dem Sie im Menü Fenster Nebeneinander auswählen ( dies ist kein Druckfehler )

2. nebeneinander anordnen, in dem Sie im *Menü* Fenster *Nebeneinander* auswählen, dabei die *Unschalttaste* gedrückt halten !
3. überlappend, in dem Sie *Menü* Fenster *Überlappend* auswählen.

**3.1.2. Öffnen eines weiteren Verzeichnisfensters**

- Wenn Sie sich die Inhalte von zwei Verzeichnissen auf einmal anzeigen lassen wollen, oder
  - wenn Sie Dateien von einem Laufwerk zu einem anderen verschieben oder kopieren wollen, ist es nützlich, mehr als ein Verzeichnisfenster zu öffnen.
- ☞ Doppelklicken Sie auf ein Laufwerkssymbol.
- ☞ Oder markieren Sie das Laufwerkssymbol, und drücken Sie dann die *EINGABETASTE*.
- Oder wählen Sie im Menü Fenster den Befehl Neues Fenster.

Das neue Fenster besitzt die gleichen Anzeigeoptionen wie jenes, das aktiv war, bevor Sie das neue Fenster geöffnet haben. Wenn Sie ein Verzeichnisfenster öffnen wollen, das lediglich den Inhalt eines bestimmten Verzeichnisses anzeigt, halten Sie die *UMSCHALTASTE* gedrückt, während Sie auf das Verzeichnissymbol in der Verzeichnisstruktur doppelklicken. Es erscheint ein neues Verzeichnisfenster, das den Inhalt des gewählten Verzeichnisses anzeigt.

**3.1.3. Ändern der Ansicht**

Wenn Sie den Datei-Manager zum ersten Mal aufrufen, wird in der linken Hälfte des Verzeichnisfensters die *Verzeichnisstruktur* angezeigt. In der rechten Hälfte des Verzeichnisfensters werden die *Namen* von allen Dateien und Unterverzeichnissen des aktuellen Verzeichnisses angezeigt. Sie können auswählen, ob nur die Verzeichnisstruktur angezeigt wird, oder nur die Verzeichnisinhalte.

**3.1.3.1. Anzeigen von nur der Verzeichnisstruktur**

Im Menü *Ansicht* wählen Sie *Nur Struktur*.

**3.1.3.2. Anzeigen von nur den Verzeichnisinhalten**

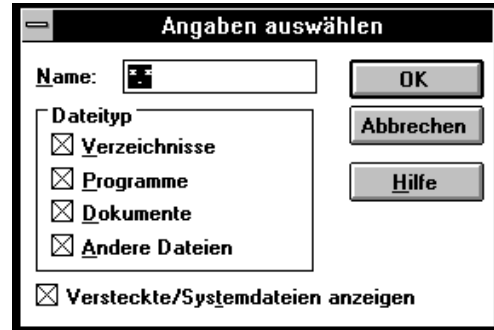
Im Menü *Ansicht* wählen Sie *Nur Verzeichnis*.

**3.1.4. Anzeigen von einer Gruppe von Dateien**

Sie können sich eine Gruppe von Dateien aus dem

aktuellen Verzeichnis anzeigen lassen. Beispielsweise lassen Sie sich nur die Dateien mit einer *bestimmten Dateinamenerweiterung* anzeigen, oder nur solche von einem *bestimmten Typ*.

**3.1.4.1. Anzeigen von nur einer Gruppe von Dateien im aktuellen Verzeichnis**



1. Im Menü *Ansicht* wählen Sie *Angaben auswählen*.
2. Im Dialogfeld *Angaben auswählen* legen Sie fest, welche Dateien Sie in dem Verzeichnisfenster angezeigt haben möchten.
3. Klicken Sie auf die Schaltfläche "OK".

**3.1.5. Sortieren von Dateien**

Standardmäßig werden die Dateien in **alphabetischer Reihenfolge nach Namen** geordnet aufgelistet. Sie können auch einstellen, daß die Dateien in **alphabetischer Ordnung nach Ihren Dateinamenerweiterungen** aufgelistet werden, **der Größe nach** sortiert (von der größten Datei angefangen bis zur kleinsten) oder auch **nach dem Datum** sortiert. Dabei wird die zuletzt modifizierte Datei als erste aufgeführt.

- Im Menü *Ansicht* wählen Sie *Nach Name*, *Nach Typ*, *Nach Größe* oder *Nach Datum*.

☞ Die Sortierbefehle betreffen die Dateien in dem aktiven Verzeichnisfenster.

**3.2. Arbeiten mit Dateien und Verzeichnissen**

**3.2.1. Aktualisieren eines Verzeichnisfensters**

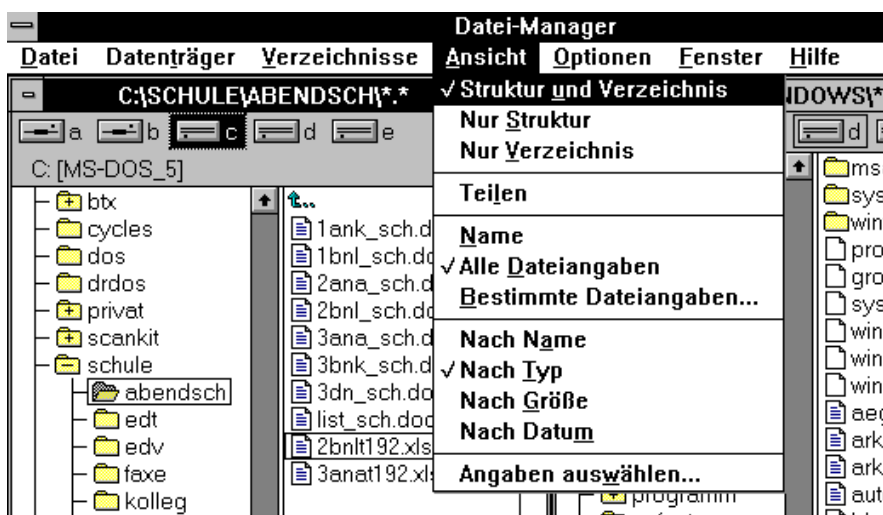
Führen Sie Änderungen im Verzeichnisfenster aus (Kopieren, Löschen, Diskettenwechsel o.ä), so müssen Sie Die Anzeige aktualisieren.

☞ Klicken Sie auf das Laufwerkssymbol (oder markieren Sie es und drücken Sie die *LEERTASTE*).

- Oder wählen Sie im Menü *Fenster* den Befehl *Aktualisieren*.

**3.2.2. Markieren von Dateien**

Sie müssen eine Datei zuerst markieren, bevor Sie mit ihr arbeiten können. Es gibt verschiedene Möglichkeiten, Dateien im Datei-Manager zu markieren. Wenn die gewünschten Dateien im Verzeichnisfenster angezeigt werden, können Sie die Maus oder Tastatur benutzen, um diese schnell zu markieren. Wenn die Dateien nicht angezeigt werden, beziehungsweise, wenn Sie eine Gruppe von Dateien mit ähnlichen Namen markieren möchten, verwenden Sie den Befehl *Dateien auswählen*.



Wenn Sie Hilfe zum Auswählen von Dateien benötigen, wählen Sie eine der folgenden Funktionen.

### 3.2.2.1. Markieren von Dateien unter Verwendung einer Maus

☞ Klicken Sie auf den Dateinamen oder auf den Verzeichnisnamen.

oder

☞ . Klicken

1. Sie auf die erste Datei oder das erste Verzeichnis, das Sie markieren wollen.
2. Halten Sie die *UMSCHALTTASTE* gedrückt, während Sie auf die letzte Datei oder das letzte Verzeichnis in der Gruppe klicken.

oder

- Halten Sie die *STRG-TASTE* gedrückt, während Sie jede Datei oder jedes Verzeichnis anklicken.

### 3.2.2.2. Löschen einer Markierung

- Halten Sie die *STRG-TASTE* gedrückt, während Sie die markierte Datei oder Verzeichnis anklicken.

### 3.2.2.3. Markieren von Dateien unter Verwendung der Tastatur

- Markieren von zwei oder mehreren hintereinander stehenden Elementen
  1. Verwenden Sie die *RICHTUNGSTASTEN*, um sich zur ersten Datei oder zum ersten Verzeichnis, das Sie markieren möchten, zu bewegen.
  2. Halten Sie die *UMSCHALTTASTE* gedrückt, während Sie die restlichen Elemente der Gruppe markieren.
- Markieren von zwei oder mehreren Elementen, die nicht hintereinander stehen
  1. Verwenden Sie die *RICHTUNGSTASTEN* um sich zur ersten Datei oder zum ersten Verzeichnis, das Sie markieren möchten, zu bewegen
  2. Drücken Sie die Tastenkombination *UMSCHALTTASTE+F8* und lassen Sie wieder los. Der Balken-Cursor fängt an zu blinken.
  3. Bewegen Sie ihn zum nächsten Element, das Sie markieren möchten.

4. Drücken Sie die *LEERTASTE* bei jeder Datei oder jedem Verzeichnis, das Sie markieren möchten.
5. Drücken Sie die Tastenkombination *UMSCHALTTASTE+F8*, wenn Sie die Markierung der Dateien beendet haben.


### 3.2.2.4. Aufheben einer Markierung

1. Drücken Sie die Tastenkombination *UMSCHALTTASTE+F8*, damit der Balken-Cursor zu blinken anfängt.
2. Bewegen Sie diesen zu der Markierung, die Sie aufheben möchten und drücken Sie anschließend die *LEERTASTE*.
3. Drücken Sie die Tastenkombination *UMSCHALTTASTE+F8*, wenn Sie mit dem Aufheben von Markierungen fertig sind.

### 3.2.2.5. Markieren von Dateien unter Verwendung des Befehls Dateien auswählen

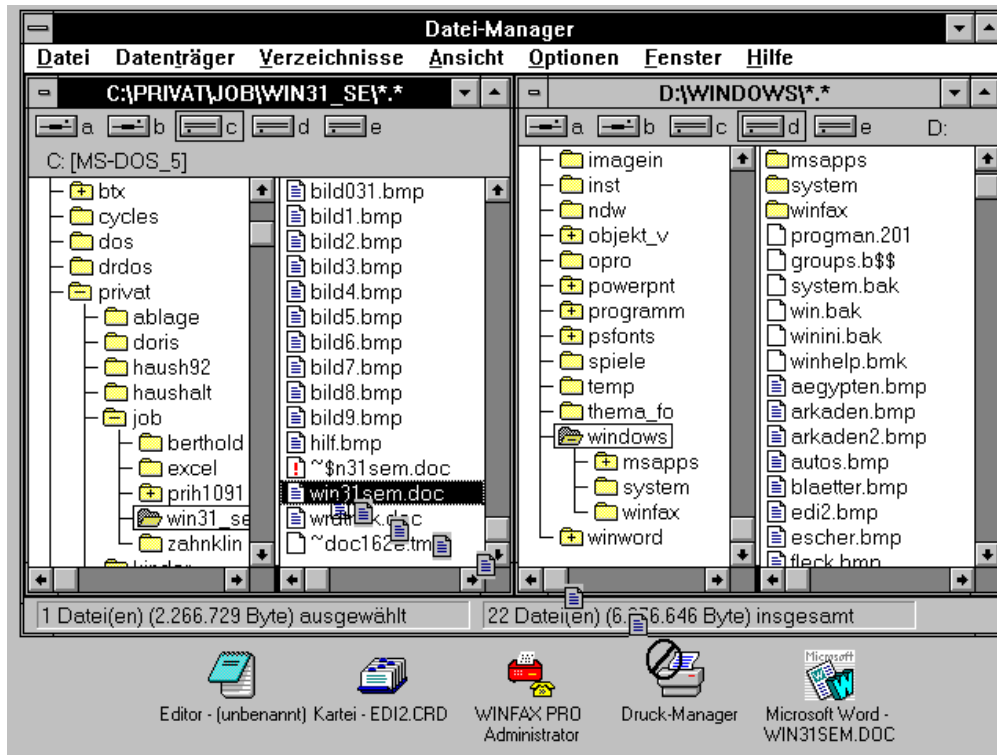
1. Im Menü *Datei* wählen Sie *Dateien auswählen*.
2. Im Dialogfeld *Dateien auswählen* geben Sie den Namen der Datei ein, die Sie auswählen möchten und klicken Sie dann auf die Schaltfläche "Auswählen". Sie können Stellvertreterzeichen verwenden um eine Gruppe von Dateien zu markieren, z.B. \*.TXT. Sie können auch mehrere Gruppen von Dateien auswählen , in dem Sie den Vorgang wiederholen. Sie können die Schaltfläche "Auswahl aufheben" jederzeit wählen und somit eine Auswahl rückgängig machen.
3. Klicken Sie auf die Schaltfläche "Schließen", wenn Sie alle Dateien ausgewählt haben, die Sie möchten.

### 3.2.3. Drucken von Dateien

Sie können Dokumentdateien ausdrucken, indem Sie den Datei-Manager verwenden. Eine Dokumentdatei ist verknüpft mit einem Anwendungsprogramm und wird durch ein Dokumentdatei-Symbol  in dem Verzeichnisfenster dargestellt.

#### 3.2.3.1. Drucken einer Datei unter Verwendung einer Maus

- ☞ Ziehen Sie das Dokumentdatei-Symbol auf das Symbol des Druck-Managers. (Der Druck-Manager muß aktiviert sein).



### 3.2.3.2. Drucken von Dateien unter Verwendung des Befehls Drucken

1. Markieren Sie die Datei(en), die Sie drucken möchten.
2. Im Menü Datei wählen Sie "Drucken".
3. Im Dialogfeld Drucken werden die markierten Dateien angezeigt.
4. Klicken Sie auf die Schaltfläche "OK".

### 3.2.4. Erstellen von Verzeichnissen

1. Markieren Sie das Verzeichnis, in dem Sie ein neues Verzeichnis erstellen möchten.
2. Im Menü Datei wählen Sie "Verzeichnis erstellen".
3. Im Dialogfeld Verzeichnis erstellen legen Sie den Namen des neuen Verzeichnisses fest.
4. Klicken Sie auf die Schaltfläche "OK".

### 3.2.5. Kopieren von Dateien

Sie können eine Datei in ein anderes Verzeichnis oder auf ein anderes Laufwerk kopieren. Wenn Sie eine Maus benutzen, können Sie Dateien schnell kopieren, indem Sie die Datei oder die Dateien markieren und diese dann mit der Maus zum Ziel ziehen.

#### 3.2.5.1. Kopieren einer Datei zu einem Verzeichnis auf demselben Laufwerk

- ☞ Halten Sie die **STRG-TASTE** gedrückt und ziehen Sie dabei das Dateisymbol zu einem Verzeichnissymbol auf demselben Laufwerk oder zu einem auf Symbolgröße verkleinerten Verzeichnisfenster auf demselben Laufwerk.

#### 3.2.5.2. Kopieren einer Datei zu einem anderen Laufwerk

- ☞ Ziehen Sie das Dateisymbol zu einem Verzeichnissymbol auf einem anderen Laufwerk oder zu einem auf Symbolgröße verkleinerten Verzeichnisfenster auf einem anderen Laufwerk.

- ☞ Oder ziehen Sie das Dateisymbol zu einem Laufwerkssymbol.

#### 3.2.5.3. Kopieren von Dateien unter Verwendung des Befehls Kopieren

1. Markieren Sie die Datei(en), die Sie kopieren möchten.
2. Im Menü Datei wählen Sie *Kopieren*.
3. Im Dialogfeld Kopieren legen Sie das Zielverzeichnis fest.
4. Klicken Sie auf die Schaltfläche "OK".

### 3.2.6. Verschieben von Dateien

#### 3.2.6.1. Innerhalb desselben Laufwerkes

- ☞ Ziehen Sie das Dateisymbol entweder zu einem Verzeichnissymbol im selben Laufwerk oder zu einem auf Symbolgröße verkleinerten Verzeichnisfenster auf demselben Laufwerk.

#### 3.2.6.2. Verschieben einer Datei zu einem anderen Laufwerk

- ☞ Halten Sie die **UMSCHALTTASTE** gedrückt und ziehen Sie dabei das Dateisymbol zu einem Verzeichnissymbol auf einem anderen Laufwerk oder zu einem auf Symbolgröße verkleinerten Verzeichnisfenster auf einem anderen Laufwerk.  
Oder  
halten Sie die **UMSCHALTTASTE** gedrückt und ziehen Sie das Symbol zu einem Laufwerkssymbol.

#### 3.2.6.3. Verschieben von Dateien unter Verwendung des Befehls Verschieben

1. Markieren Sie die Datei(en), die Sie verschieben möchten.
2. Im Menü Datei wählen Sie *Verschieben*.
3. Im Dialogfeld Verschieben legen Sie das Zielverzeichnis fest.
4. Klicken Sie auf die Schaltfläche "OK".



### 3.2.7. Löschen von Dateien und Verzeichnissen

Sie können den Datei-Manager verwenden, wenn Sie eine Datei oder eine Gruppe von Dateien löschen möchten. Sie können auch ein Verzeichnis mit seinem Inhalt löschen. Löschen eines Verzeichnisses, einer Datei oder einer Gruppe von Dateien

1. Markieren Sie das Verzeichnis, die Datei oder die Dateien, die Sie löschen möchten.
2. Im Menü *Datei* wählen Sie *Löschen*. oder drücken Sie die <Entf> - Taste.
3. Im Dialogfeld Löschen werden die markierten Dateien aufgelistet.
4. Klicken Sie auf die Schaltfläche "OK".

### 3.2.8. Suchen nach Dateien oder Verzeichnissen

1. Markieren Sie das Verzeichnis, in dem Sie die Suche starten wollen.
2. Im Menü *Datei* wählen Sie "Suchen".
3. Im Dialogfeld Suchen legen Sie fest, nach was Sie suchen wollen, und ob Sie in Unterverzeichnissen suchen möchten.
4. Klicken Sie auf die Schaltfläche "OK".

Drücken Sie *ESC* um die Suche abzubrechen.

### 3.2.9. Umbenennen einer Datei oder eines Verzeichnisses

1. Markieren Sie die Datei oder das Verzeichnis, das Sie umbenennen möchten.
2. Im Menü *Datei* wählen Sie *Umbenennen*.
3. Im Dialogfeld *Umbenennen* legen Sie den neuen Namen fest.
4. Klicken Sie auf die Schaltfläche "OK".

### 3.2.10. Verknüpfen von Dateien mit Anwendungsprogrammen

Besteht eine Verknüpfung einer Datei mit einer Anwendung, so können Sie Die Datei öffnen und zugleich die Anwendung zum Bearbeiten starten.

1. Markieren Sie die Datei, die Sie mit einem Anwendungsprogramm verknüpfen wollen.
2. Im Menü *Datei* wählen Sie *Verknüpfen*.
3. Im Dialogfeld *Verknüpfen* legen Sie das Anwendungsprogramm fest, das Sie mit der Datei verknüpfen wollen.
4. Klicken Sie auf die Schaltfläche "OK".

## 3.3. Tastaturbelegung für den Dateimanager:

### 3.3.1. Tasten für die Verzeichnisstruktur

Wenn Sie mit der Verzeichnisstruktur arbeiten, verwenden Sie folgende Tasten.

#### Drücken Sie Um folgendes zu erreichen

TABULATORASTE    Bewegen zwischen der Verzeichnisstruktur, dem Inhaltsverzeichnis und den Laufwerkssymbolen.

NACH-LINKS        Das Verzeichnis oberhalb des aktuellen Unterverzeichnisses zu markieren.

NACH-RECHTS      Das erste Unterverzeichnis, falls vorhanden, unterhalb des aktuellen Verzeichnisses zu markieren.

EINGABETASTE     Unterverzeichnisse anzuzeigen oder zu verstecken.

NACH-OBEN oder NACH-UNTEN    Ein Verzeichnis, das oberhalb oder unterhalb des aktuellen Verzeichnisses liegt, zu wählen.

STRG+NACH-OBEN    Das bisherige Verzeichnis auf der selben Ebene zu wählen.

STRG+NACH-UNTEN    Das nächste Verzeichnis auf der selben Ebene zu wählen, falls vorhanden.

BILD-NACH-OBEN    Das Verzeichnis einen Bildschirm weiter oben vom aktuellen Verzeichnis zu wählen.

BILD-NACH-UNTEN    Das Verzeichnis einen Bildschirm weiter unten vom aktuellen Verzeichnis zu wählen.

POS1                Das Stammverzeichnis zu wählen.

ENDE                Das letzte Verzeichnis der Liste auszuwählen.

Eine Zeichentaste    Das nächste Verzeichnis wählen, dessen Name mit dem angegebenen Buchstaben oder mit der angegebenen Zahl beginnt.

Pluszeichen(+)      Das aktuelle Verzeichnis zu erweitern.

Minuszeichen (-)    Das aktuelle Verzeichnis ausblenden.

### 3.3.2. Tasten für den Laufwerksbereich

Wenn Sie im Laufwerksbereich arbeiten, verwenden Sie folgende Tasten.

Drücken Sie	Um folgendes zu erreichen
TABULATORTASTE	Bewegen zwischen der Verzeichnisstruktur, dem Inhaltsverzeichnis und den Laufwerkssymbolen.
STRG + Ein Laufwerksbuchstabe	Wechseln in das Laufwerkssymbol, das dem angegebenen Buchstaben entspricht.
NACH-LINKS oder NACH- RECHTS	Bewegen zwischen Laufwerkssymbolen.
LEERTASTE	Laufwerk wechseln.
EINGABETASTE	Ein neues Verzeichnisfenster öffnen.

## PASCAL-Sprachpolizei , Aufkösung des Sprachquiz aus den PC-NEWS-30

### Programm mit Fehlern

```
01 PROGRAM my program
02   VAR
03     i : integer;
04   PROCEDURE myprocedure(j : integer);
05     BEGIN
06       WHILE (i<=9) do
07         WriteLn(i, '*', j, '=', i*j);
08         i:=i+1
09       WriteLn;
10     END;
11 BEGIN
12   ClrScr;
13   WriteLn("Ich stelle mich vor");
14   FOR i=1 TO 9
15     MYPROCEDURE(i)
16   WriteLn('Ende')
17 END
```

### Programm ohne Fehler

```
01 PROGRAM EinMalEins;
   USES
     Crt;
02 VAR
03   i : integer;
04   PROCEDURE EineSpalte(j : integer);
05     VAR
06       i : integer;
07     BEGIN
08       i:=1;
09       WHILE (i<=9) DO
10         BEGIN
11           WriteLn(i, '*', j, '=', i*j);
12           i:=i+1
13         END;
14       WriteLn
15     END;
16 BEGIN
17   ClrScr;
18   WriteLn("Das kleine Ein-Mal-Eins");
19   FOR i:=1 TO 9 DO
20     EineSpalte(i);
21   WriteLn('Ende')
22 END.
```

Mehr Fehler als Programm! Es war aber auch nur als kleines Training für das Fehlererkennen gedacht

- 01 Nach dem Programmnamen gehört ein Strichpunkt
- 01 Der Programmname darf nur aus einem Wort bestehen, Unterstriche dürfen Wörter verbinden
- 01 Nichtssagende Programmnamen sind unzweckmäßig
- 02 vor 2 gehört die USES crt;, da die Prozedur ClrScr verwendet wird
- 04 Zwischen Prozeduren, Funktionen und dem Rest des Programms sollte man Leerzeilen lassen
- 04 myprocedure ist genau schlecht wie Apfelbaum. Es muß eine Bezeichnung gesucht werden, die die Aufgabe der Prozedur sinnvoll beschreibt, etwa AlleProdukte
- 05 Es ist eine Grundsatzfrage, ob man die Bezeichner BEGIN und END zu Beginn und am Ende eines Blocks einrückt oder diese gleichrangig mit dem übergeordneten Element, hier PROCEDURE anordnet. Fest steht: Rückt man deutlich ein (damit mans sieht) kommt man allzu leicht mit dem rechten Rand, der nur theoretisch 80 Zeichen Schreibfläche in Konflikt.
- 05 Es ist verdächtig, wenn eine PROZEDUR, die Parameter verwendet, keine lokalen Größen definiert hat. In diesem Fall fehlt die Definition von i, da die gemeinsame Verwendung des i durch Hauptprogramm und die Prozedur hier sogar sinnstörende Fehler ergibt.
- 05 Es fehlt die Definition einer lokalen Variablen, etwa Multiplikator
- 06 Multiplikator erfordert einen Anfangswert
- 06 Vereinbarungsgemäß werden reservierte Wörter groß geschrieben, also auch das DO.
- 07 Das verwendete Hochkomma ist verkehrt herum.
- 07 Es wurde zwar nach dem WHILE eingerückt aber es wurde vergessen, gleichzeitig mit dem Einrücken ein BEGIN zu setzen, sodaß die i:=i+1 ziemlich allein dasteht.
- 08 Statt i:=i+1 kann besser inc (i) verwendet werden.
- 09 Es fehlt END
- 09 Der Strichpunkt nach WriteLn ist zuviel
- 11 Abstand lassen
- 13 Statt diesem Text wäre etwa 'Das kleine Ein-Mal-Eins' angebrachter
- 13 Das doppelte Hochkomma wird von PASCAL nicht verstanden.
- 14 Die Zuweisung muß lauten i:=1
- 14 Es fehlt DO
- 15 In PASCAL ist MYPROCEDURE genauso gut wie myprocedure. Vereinbarungsgemäß wird aber die Schreibweise MyProcedure angestrebt, da sie die Lesbarkeit von Programmen erhöht.
- 15 Nach MYPROCEDURE fehlt der Strichpunkt
- 15 MYPROCEDURE gehört eingerückt
- 17 Nach dem END des Hauptprogramms gehört ein Punkt.