

BTX-Wetterdienst

Hans Hornbostel, 2:310/96.8

DSK-407\SATPAK12.EXE

Für Flugzeupiloten eine Überlebensfrage und für uns - speziell in der Urlaubszeit - die wichtigste Nebensache der Welt: das Wetter; und jeder hat schon an Hand des Wetterbildes des ORF versucht, Amateurmeteorologe zu spielen. Durch das von Austro-Control in BTX angebotene Wetterbild des Satelliten EUMETSAT ist die persönliche Wetterprognose kein Problem mehr.

Wie kommt man zu dem Wetterbild?

Es gibt zwei Wege zum Wetterbild:

- Austro-Control, BTX-Seite *2310734# (-> GIF-Format)
- Programm SAT von Hans Hornbostel (-> SAT-Format)

Weg 1: Mit DECODIX oder SUXCESS

Bei normaler BTX-Einwahl über einen BTX-Decoder (DECODIX oder SUXCESS) erhält man über Btx-Seite *2310734# ein Bild im GIF-Format, das man mit beliebigen Bildbetrachtern anschauen kann oder mit einem Malprogramm nachbearbeiten kann. (Achtung, vor dem Anwählen der Seite Automatikmodus einschalten!)

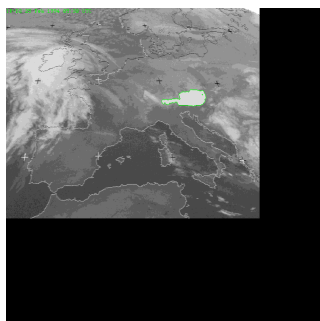
Die Ladezeit ist dank der neuen Geschwindigkeiten schon sehr kurz geworden, wie man dem nachfolgenden Bildschirmbild von Austro-Control entnehmen kann.

```

FLUGSICHERUNG-INFO      2310734a  S0.0
LADESEITE TSW-SATELLITENBILD MET
Dateiname:
02281130.GIF
Beschreibung:
IR-D2 28 Feb 1994 11:30 UTC
Dateilänge:
46479 Bytes
Ladezeit (19200 Bd.):
Unter 1 Minute

TELESOFTWARE - LADEVORGANG BEENDET.
0% ██████████ 100%

ZURÜCK ZUM GESAMTINHALT...0
  
```



02250531.GIF

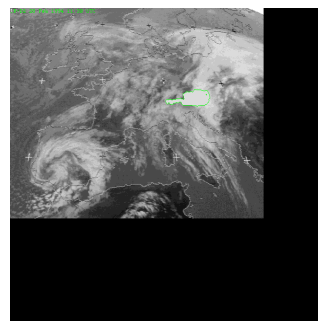
Weg 2: Mit SAT.EXE

Das Programm SAT erfordert keinen BTX-Decoder aber eine BTX-Kennung. SAT wählt selbsttätig die BTX-Zentrale an, gibt dort die Kennung bekannt, holt das aktuelle Wetterbild, speichert es in einem eigenen SAT-Format. Die Wetterbilder können mit diesem Programm auch unmittelbar betrachtet werden. Da es ein selbständiges Programm ist, kann man es auch in einem Batch-Betrieb aufrufen. In der Fertigungszeit dieser **PC-NEWS edit** wird auch ein Konvertierungsprogramm SAT2GIF fertig werden und auf der Diskette erhältlich sein.

Das Programm SATPAK12.EXE entstand im Auftrag der Austro Control und wurde zur Weitergabe an Leser der **PC-NEWS** freigegeben.

Das selbstentpackende Archiv SATPAK12.EXE können Sie über den Diskettendienst anfordern. Die dem Programmpaket beigelegten Textdateien erklären die einzelnen Dateien sehr ausführlich und geben auch Hinweise zum Interpretieren der Grautöne.

Das Wetterbild wird alle 3 Stunden erneuert. Für die amateurmäßige Beurteilung ist das ausreichend. Zum Abschluß werden zwei Aufnahmen in dreitägigem Abstand wiedergegeben. Die Fläche des Bundesgebietes wird in den Bildern grün umrissen und leider verschwindet diese Farbe beim Druck. Daher wurden die Bilder mit einem Malprogramm nachbearbeitet. Die Bilder erhalten automatisch den Namen MMDDhhmm.GI F.



02281130.GIF

BTX-Anmeldeformular ausfüllen

gelesen im FIDO

DSK-407\BTXANM.TXT

Formular "Anmeldung auf Herstellung/Verlegung/Änderung eines Bildschirmtextanschlusses" (661 440 300 Auflage 86 GZ 1082/III-05/86)

Die meisten BTX-Anmelder besitzen schon ein Modem, einen PC und einen Telefonanschluß. Was also beim BTX-Anmeldeformular auszufüllen ist entnehmen Sie der nebenstehenden Punkteliste. (>>>)

Ein ASCII-Text zum Ausfüllen findet sich auch auf der PCN-Disk 407: BTXANM.TXT:

unter

- 2) nichts ankreuzen oder ausfüllen
- 3) nur "x Benutzer" ankreuzeln, sonst nichts
- 4) "x keine Btx-Einrichtungen der Post" ankreuzen, sonst nichts
- 5) nur wenn Dir die Post eine Dose montieren soll, ankreuzeln, sonst auch nichts
- 6) leer gelassen
- 7) Deinen Namen und Tel.Nr.

Nach Mitteilungen aus dem FIDO kommt die Kennung sehr schnell ins Haus. Es wird von einer Rekordzeit von 2 Tagen berichtet. ☐