

CIS: CompuServe

CompuServe kann mit Vorteilen aufwarten, die keines der anderen Netze in dieser Konzentration bietet: **direkter Kontakt zu den Erzeugern** (Praktisch jeder größere Soft- und Hardwareerzeuger ist via CIS erreichbar und die, die noch nicht dabei sind), **Ordnung im System** (durch Front-End-Software WinCim können auch Ungeübte ein Datenschlaffia miterleben), **Vergebührung und Kreditkartenverrechnung erlaubt unmittelbaren Download lizenzierter und kostenpflichtiger Software** (man begann heuer damit, Fonts großer Erzeuger anzubieten), CIS-Benutzer haben früher als offizielle Distributoren ihr Update.

Bei vielen Produkten erwirbt man mit dem Programm gleichzeitig eine Gratiszugangskennung für CompuServe. Neue Produkte der berühmten Version 1.0 werden zwar gehandelt, man kann aber bereits beim Kauf damit rechnen, daß erste Korrekturen auf Grund von Benutzerrückmeldungen notwendig sind. Noch bevor lokale Softwarehändler informiert sind, kann der CompuServe-User ein Update aus dem **Forum** des jeweiligen Anbieters laden.

Wie präsentiert sich jetzt der WinCim (das Frontendsystem von CompuServe)?

Im allgemeinen erhält man eine Liste der täglichen Neuigkeiten in einem „What's New“-Fenster. Wenn ein interessanter Punkt dabei ist, als Beispiel wählte ich eine Meldung über die Reparatur des Hubble-Teleskops:

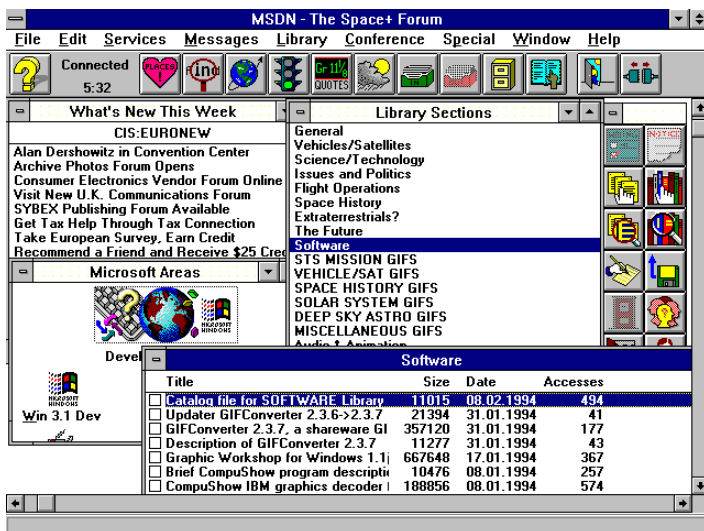
SEE HUBBLE GIFS IN SPACE FORUM (17-Feb-94)

View the Hubble Space Telescope's first pictures taken since its new optical capabilities were installed in December. The images, located in the Space Forum's Library 17, "Recent Uploads," display the HST's dramatically improved view of the universe.

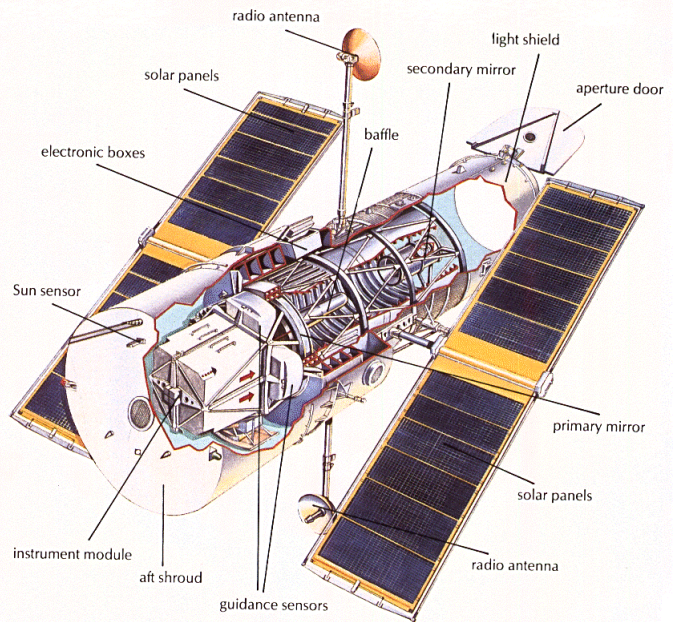
...
To view the Hubble images in the Space Forum, a part of CompuServe's extended services, GO SPACEFORUM.

Der wichtigste Hinweis für weitere Aktivitäten ist GO SPACEFORUM, wobei GO das Kommando ist, eines der vielen hundert Foren anzuwählen. Der nachfolgende Bildschirm zeigt bereits den WinCim im SpaceForum. Die Menüleiste ändert sich dabei, angepaßt an den jeweiligen Dienst, den man benutzt. Das folgende Bildschirmbild zeigt das Menü, im Spaceforum. Angewählt ist der Menüpunkt Libraries, geöffnet ist der Unterpunkt Software. Alle anderen, bereits bearbeiteten Fenster bleiben geöffnet.

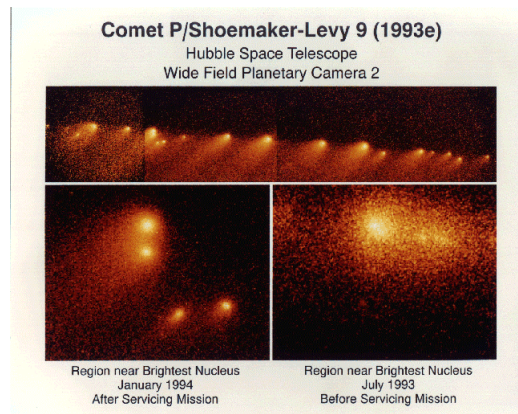
Man kann im SpaceForum eine Vielzahl von Bildern holen, an die man sonst nur sehr schwer herankommen würde. Besonders hervorzuheben ist die Aktualität der angebotenen Bilder. Man kann zum Beispiel vergleichen, wie die Aufnahmen vor und nach der Reparatur des Weltraumteleskops ausschauen.



Die aus der Bibliothek des Space-Forum geladenen Bilder präsentieren sich so:



Zeichnung des Hubble-Teleskops



Ergebnisse der erfolgreichen Reparatur des Teleskops

Die Kosten

Mitgliedsgebühr	\$8.95/Monat (erster Monat gebührenfrei)		
Anschaltgebühr	Basisdienste	Profidienste	Premium-Dienste
9600 bit/s	Gebührenfrei	\$ 9.60/Stunde	\$ 9.60/Stunde+Zuschlag
Kommunikationsgebühr	Mo-Fr, 8:00-19:00	19:00-8:00+Wochenende	
	\$ 7.70/Stunde	Gebührenfrei	

Anmeldung zu CompuServe

Wenn Sie keinen Gratiszugang mit einem Programmpaket mitgeliefert bekamen, müssen Sie die CompuServe-Mitgliedschaft wie in einem Verein anmelden. Das Einsteigerpaket kostet DM 70,-. Die Abrechnung erfolgt über eine Kreditkarte (Visa/Euro/AmericanExpress).

CompuServe, Jahnstraße 2, D-82008 Unterhaching, BRD

TEL: (+49)(089)66 535, FAX: (+49)(089)66 535-240, CIS: 70004,2244 □