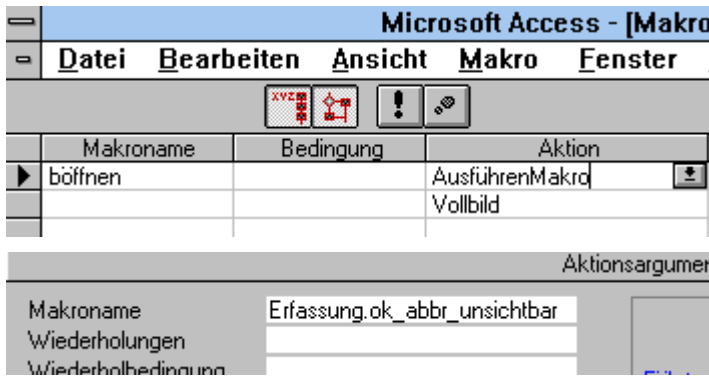
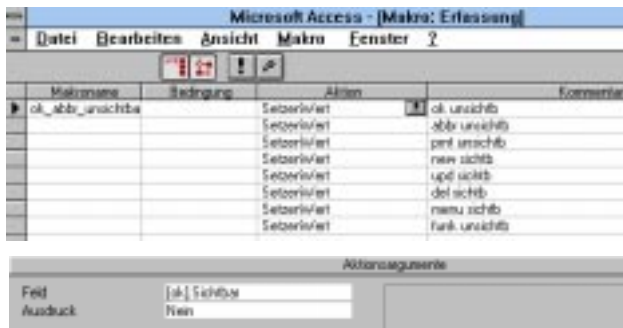


Um dies schon beim Öffnen des Formulares wirksam werden zu lassen, weisen wir im Formularbereich (Formularentwurf) unserer Eingabemaske, beim Öffnen, auf unser Gruppenmakro **Erfassung** hin. **böffnen** heißt der Label, der durch einen "." getrennt angeführt wird.



Beim Label **böffnen** wird wieder ein Makro **ok\_abbr\_unsichtbar** aufgerufen, der die einzelnen Schaltflächen unsichtbar werden läßt. Anschließend wird bei der Aktion "Vollbild", welche das Formular in den Vollbild-Modus umschaltet, fortgesetzt.



Die Schaltfläche **Hinzufügen** ist **Beim Klicken** mit dem Makro **Erfassung.neu** unterlegt und führt die folgenden Anweisungen durch.



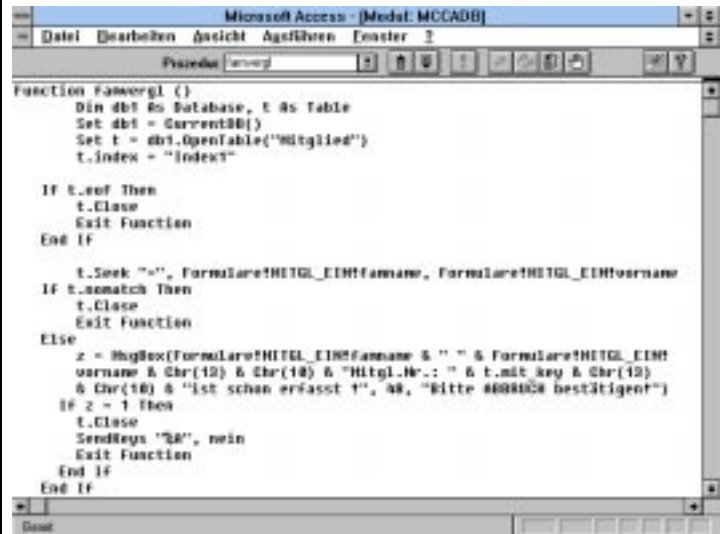
Der Cursor befindet sich nun im Feld **Famname**, und wir geben den Familiennamen ein. Mit der "Enter-Taste" springt der Cursor zum Feld

**Vorname**. Nach Abschluß des Vornamens wird der Makro **Erfassung.neu**, welcher diesem Feld unterlegt ist, aufgerufen. Im daran aufgerufenen Basic-Modul wird geprüft, ob dieser Name in der Datenbank existiert.



Diese Messagebox kann programmtechnisch ausgewertet werden; sie liefert je nach Schaltfläche einen ganzzahligen Wert.

Als Abschluß noch dieses kleine Access-Basicprogramm:



MS-ACCESS ist ein eingetragenes Produkt der Microsoft Corporation

Natürlich geht es in der nächsten Folge weiter !!!

Gerne hätte ich Wünsche, Beschwerden und Anregungen von Ihnen entgegengenommen, um auf eventuelle Lücken bzw. Ungeschriebenes eingehen zu können !

Wie schon in der 1.Folge erwähnt, können Sie mich unter der Fido Nr. 2:313/9.30 (Netmail) oder im BTX über Mitteilungsseite an 912916387 erreichen. □

