

# The Search goes on

Weitere Möglichkeiten, um im World Wide Web fündig zu werden

## Wolfgang Nigischer

Herr Oberleitner hat in der vorletzten Ausgabe bereits einige Search-Engines vorgestellt. Da es von diesen Such-Hilfen im Internet, wie bereits damals erwähnt, noch unzählige weitere Möglichkeiten gibt, im Internet etwas zu suchen, seien hier weitere Möglichkeiten (sicherlich nicht alle!) angeführt:

Wenn man eine bestimmte Firma, oder ein Institut sucht, kann man folgendermaßen vorgehen:

Einfach die Firmennamen nach dem Schema

```
http://www.<firmenname>.<com | de>
```

ausprobieren.

```
http://www.ibm.com (USA)
http://www.ibm.de (Deutschland)
http://www.sun.com (USA)
http://www.sun.de (Deutschland)
http://www.novell.com
http://www.microsoft.com
http://www.apple.com
http://www.adobe.com
http://www.dec.com
http://www.next.com
http://www.hp.com
```

und so weiter und so fort.

## USA

In den USA entfällt vielfach die Landeskennung us, dafür ist die Organisationsangabe dreistellig:

<b>com</b>	Kommerzielle Organisation
<b>edu</b>	Bildungseinrichtungen
<b>gov</b>	Regierungsorganisation (außer Militär)
<b>mil</b>	Militär
<b>net</b>	Netzwerk und Service Anbieter
<b>org</b>	sonstige Organisation

## Landeskennzeichen

<b>ae</b>	Arabische Emirate	<b>lc</b>	Santa Lucia
<b>ar</b>	Argentinien	<b>lk</b>	Sri Lanka
<b>at</b>	Österreich	<b>ly</b>	Libyen
<b>au</b>	Australien	<b>mx</b>	Mexiko
<b>ay</b>	Syrien	<b>my</b>	Malaysia
<b>be</b>	Belgien	<b>nl</b>	Niederlande
<b>br</b>	Brasilien	<b>no</b>	Norwegen
<b>ca</b>	Chile	<b>nz</b>	Neuseeland
<b>ch</b>	Schweiz	<b>pa</b>	Panama
<b>cn</b>	China	<b>pe</b>	Peru
<b>cr</b>	Costa Rica	<b>pl</b>	Polen
<b>cu</b>	Kuba	<b>pr</b>	Puerto Rico
<b>cz</b>	Tschechien	<b>pt</b>	Portugal
<b>de</b>	Deutschland	<b>ro</b>	Rumänien
<b>dk</b>	Dänemark	<b>sa</b>	Saudi Arabien
<b>ec</b>	Ecuador	<b>se</b>	Schweden
<b>eg</b>	Finnland	<b>sg</b>	Singapur
<b>es</b>	Spanien	<b>sk</b>	Slowakei
<b>fr</b>	Frankreich	<b>sl</b>	Slowenien
<b>gr</b>	Griechenland	<b>sn</b>	Senegal
<b>hk</b>	Honkong	<b>su</b>	Rußland
<b>hu</b>	Ungarn	<b>th</b>	Thailand
<b>ie</b>	Irland	<b>tr</b>	Türkei
<b>il</b>	Israel	<b>tw</b>	Taiwan
<b>in</b>	Indien	<b>ua</b>	Ukraine
<b>ir</b>	Irak	<b>uk</b>	Vereinigtes Königreich
<b>it</b>	Italien	<b>us</b>	USA
<b>jp</b>	Japan	<b>va</b>	Vatikan
<b>kp</b>	Nordkorea	<b>ve</b>	Venezuela
<b>kr</b>	Südkorea	<b>vn</b>	Vietnam
<b>kw</b>	Kuwait	<b>za</b>	Südafrika
		<b>zr</b>	Zaire

## Hochschulen

Meistens haben auch die Hochschulen eigene WWW-Server die meist nach der Vorgabe

```
http://www.<fachbereich>.<tu | uni | fh>-<ort>.<de> oder
http://www.<tu | uni | fh>-<ort>.de
```

erreichbar sind, z. B.

```
http://www.informatik.tu-muenchen.de
http://www.informatik.fh-muenchen.de
http://www.uni-muenchen.de
```

Wer bestimmte Themengebiete im WWW sucht, für den ist oft der Einsatz von *Spidern* interessant.

*Spider* ist die Bezeichnung für ein Programm, das bildlich gesprochen das Web durchwandert und Informationen zu einem bestimmten Thema sammelt.

Einmal initialisiert und mit den notwendigen Suchinformationen versehen, beginnen Sie Ihre Suche und liefern als Ergebnis Ihrer Arbeit eine Datenbank mit den Fundstellen (URLs).

Spider nutzen das Web zu Ihren Vorteil, indem Sie Verbindungen (Links) verwenden, um in dem gesamten Bereich herum zu wandern und Informationen zu sammeln. Spider können über die Verbindungen in einem HTML-Dokument über die URL-Referenz zum nächsten Dokument springen. Im nächsten Dokument erhält das Spider-Programm aus dem HTML-Daten die notwendigen Informationen über das Dokument und dessen Verbindungen. Die schematischen Inhalte der HTML-Sprache sind der Schlüssel für erfolgreiches Suchen.

Die Kombination der Struktur des Web und der HTML-Sprache bieten die Grundlage für eine erfolgreiche Suche im Web. Spidern gehen eher nach dem System eines Stichwort - Verzeichnisses vor.

Im Gegensatz dazu gibt es die **themenorientierten Suche**.

Diese Server stellen Listen mit bestimmten Themen bereit, ähnlich einer Inhaltsangabe eines Buches.

Meinen Eindrücken zufolge vermischen sich jedoch diese beiden Kategorien. Für denjenigen, der eine Search - Engine bedient, ist es eigentlich kaum auszumachen vor welcher Art von Such-Algorithmus er gegenüber sitzt. Das ist aber auch im Alltag nicht notwendig.

Beide Systeme liefern jeweils eine Liste von URL's zurück, und das ist es ja letztlich, worauf es ankommt. Zwei Beispiele, von denen ich weiß, wo sie eingereiht werden:

Der von Herrn Oberleitner vorgestellte World Wide Worm wird zu den Spidern gezählt.

Der in diesem Artikel erwähnte "Planet Earth Home Page", oder auch "Cern's Virtual Library" ist unter die Themenorientierten einzuordnen.

## Benützung von Search - Engines:

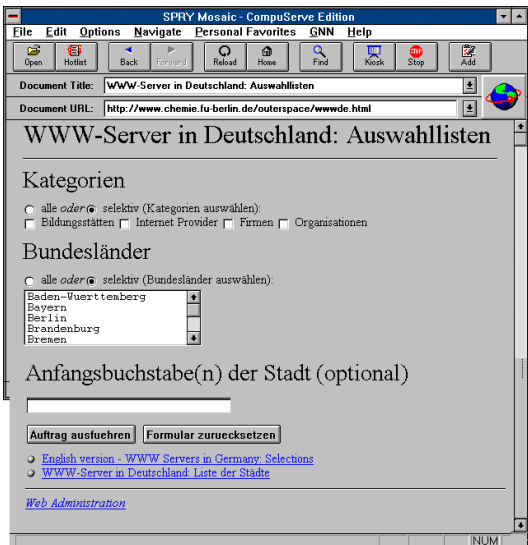
- Wenn Sie auf einem englischsprachigen System suchen, überlegen Sie sich die möglichen Suchworte (englischer Thesaurus)
- Wenn Sie zu viele Treffer haben, spezifizieren Sie die Suche. Die meisten Server können nach logischen Verknüpfungen suchen (AND, OR<sup>1</sup>).

<sup>1</sup> Häufig ist die Standard - Einstellung eine ODER - Verknüpfung. Das heißt, wenn Sie 2 Worte in das Suchfeld eingeben, wird sowohl nach dem einen, als auch nach dem anderen gesucht. Oft können Sie auch Wortgruppen angeben. Diese müssen dann in Anführungszeichen gesetzt werden. z.B.: Museum AND "Mona Lisa" Auch sog. Joker sind oft möglich:

- Halten Sie Ausschau nach einer "Power" Search-Option
- Verwenden Sie immer mehrere Search-Engines hintereinander, wenn Sie zu einem bestimmten Thema suchen. Sie werden feststellen, daß jede teilweise andere URL's findet.

## Deutsche Suchhilfe

Folgende Search-Engine sucht nur deutsche Web-Seiten:



Eine weitere chronologische Auflistung deutschsprachiger WWW-Server ist unter folgender Web-Seite zu finden:



Der mit folgender Search-Engine aufwartet:

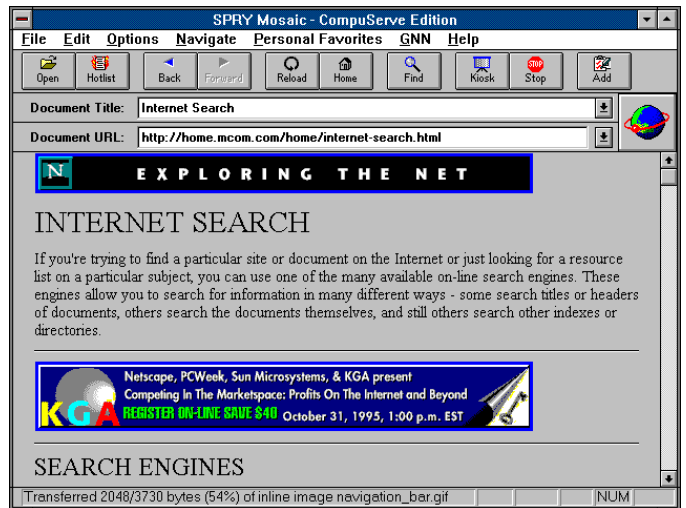


Ebenfalls hauptsächlich für den deutschsprachigen Raum wurde die folgende Web-Seite kreiert:



## Suchen mit NETSCAPE

Einigen dürfte auch folgende Search-Engine bekannt vorkommen, diese ist nämlich standardmäßig im NETSCAPE konfiguriert:

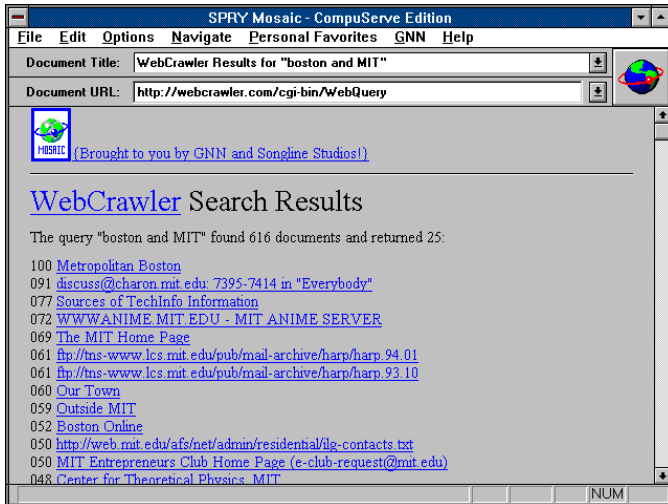


## Webcrawler

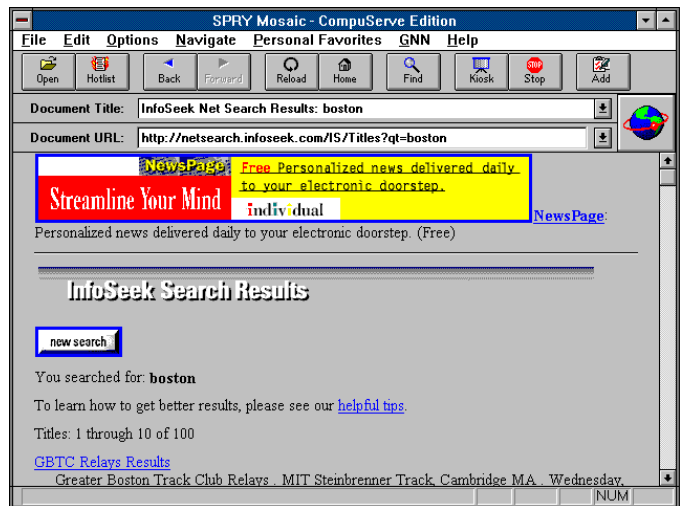


Der WebCrawler sucht *Boston* und *MIT*. Gefunden wurde unter anderem folgendes:

z.B.: Telefon\* (findet: Telefonbuch, Telefonhörer,...)

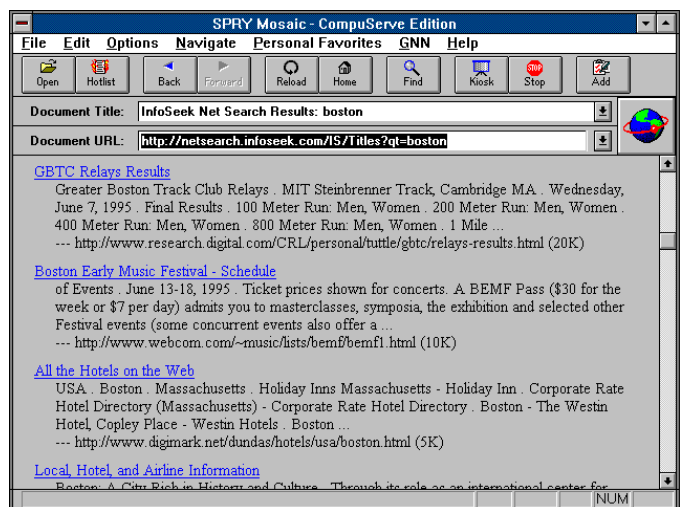


Bei der Sucheingabe von *Boston* erscheint unter anderem folgendes Bild:

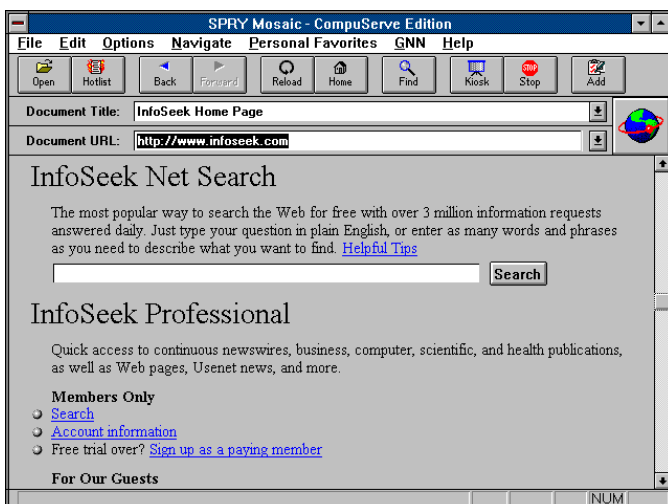


## InfoSeek:

Eine weitere Search-Engine ist InfoSeek:



Weiter unten in der Web-Seite befindet sich dann die Search-Engine



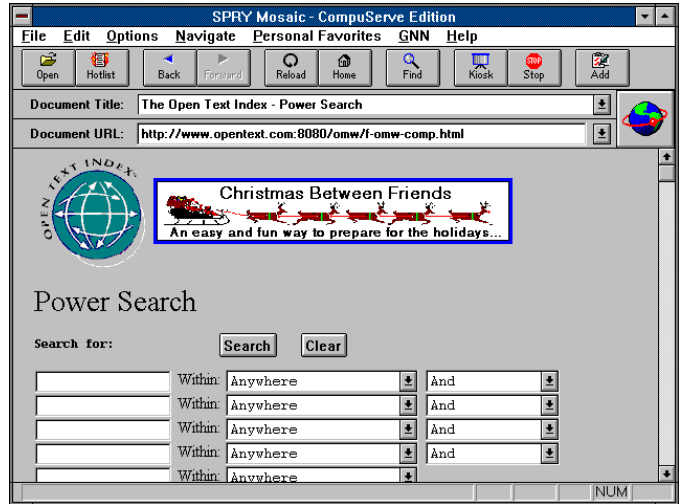
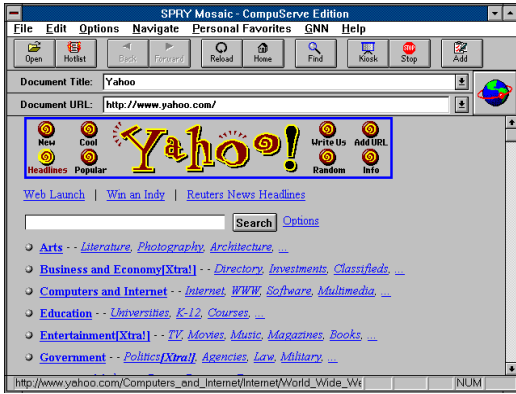
## Yahoo

In Fachkreisen wird auch der Yahoo.Server sehr geschätzt:

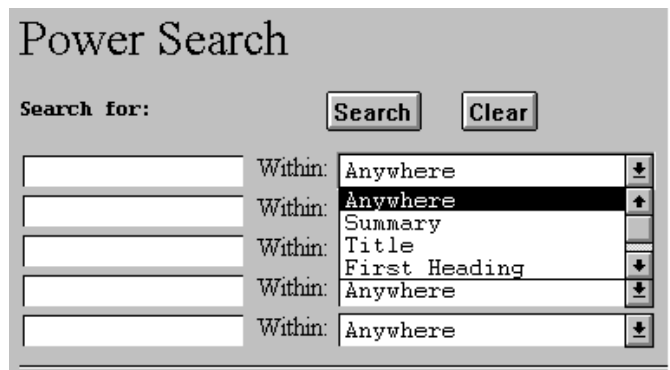
Manchmal ist es interessant, was hinter einem Internet-Server steckt...

Yahoo ist eine Search Engine auf dem Internet und ermöglicht Homepages zu verschiedenen Themen zu finden, in dessen Verzeichnis man sehr gut herumbrowsen kann. Yahoo hat zur Zeit etwa 18 Mitarbeiter, existiert seit 9 Monaten, wird hauptsächlich während der Arbeitszeit frequentiert, wobei Yahoo täglich 700-1000 neue Adressen zugeschickt werden, die sie dann in Ihre Liste eintragen. Yahoo ist eine Search Engine auf dem Internet die es ermöglicht Homepages zu verschiedenen Themen zu finden. Yahoo existiert seit ca. 11 Monaten, hat zur Zeit etwa 18 Mitarbeiter. Yahoo verweist momentan auf über 100.000 Web - Seiten und hat einen „Besucherandrang“ von mehr als 1.5 Millionen Besucher zu bewältigen.

Auch CompuServe verweist zur Zeit auf diese Search-Engine (<http://www.compuServe.com/wi/zard/wi/zard.html>)

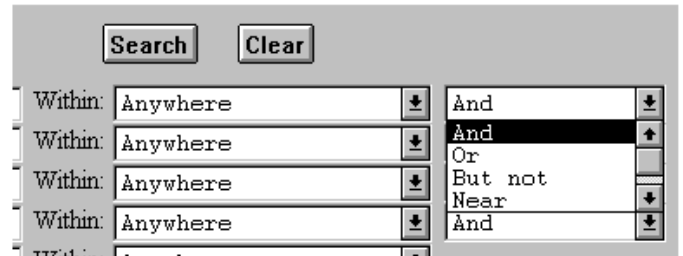
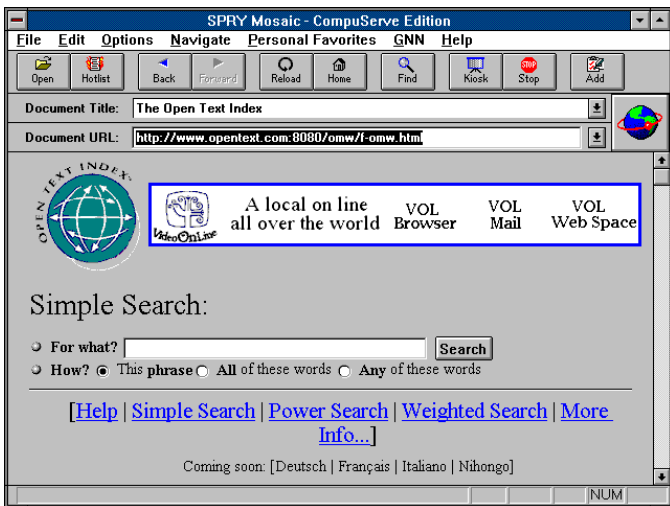


Dabei kann man noch zusätzlich bestimmen, wie, und mit welcher Verknüpfung gesucht wird:



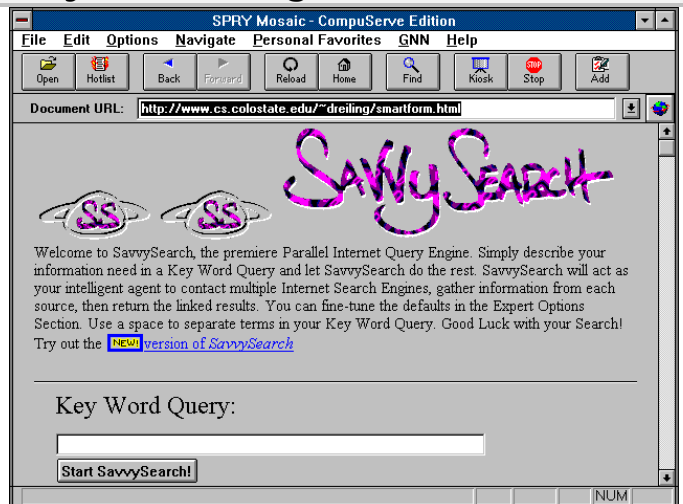
## Open Text Index

Eine weitere Search-Engine ist „Open Text Index“:



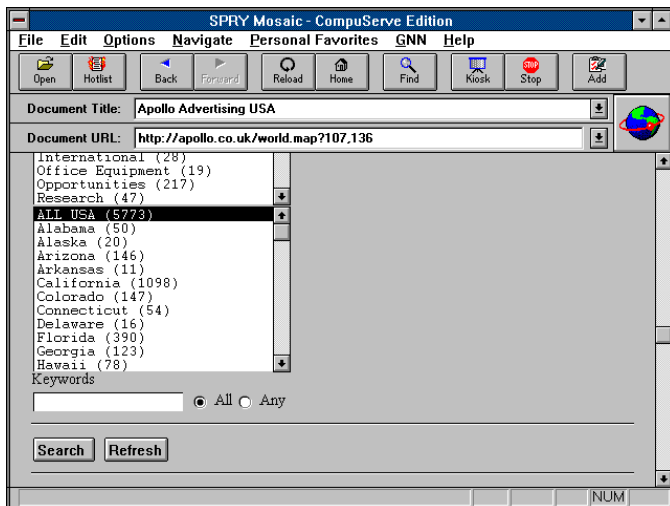
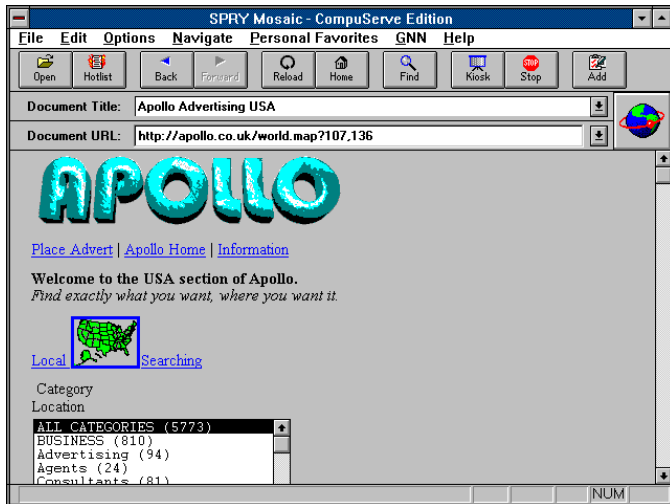
Davon gibt es wie sie sehen auch eine Power-Serach Option:

## Savvy Search-Engine:

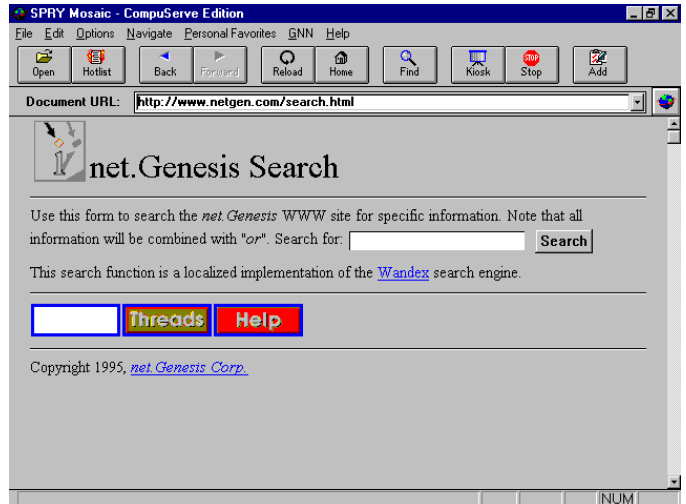


# APOLLO

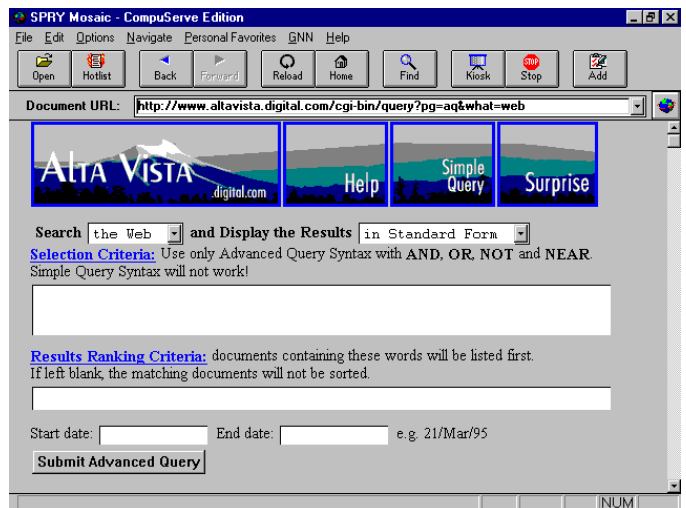
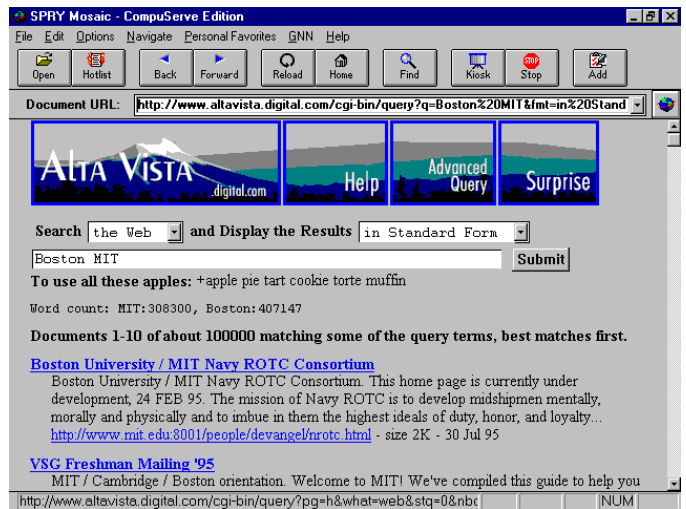
Unter APOLLO-Search findet man hauptsächlich USA-spezifische Web-Seiten:



Auf "search the Web" findet man dann:



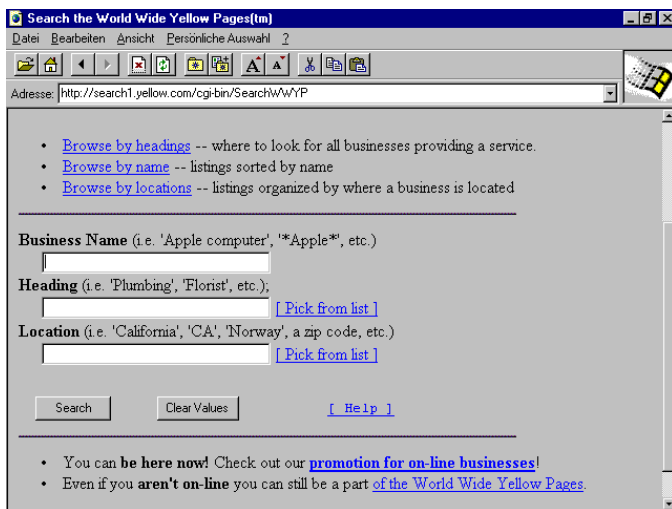
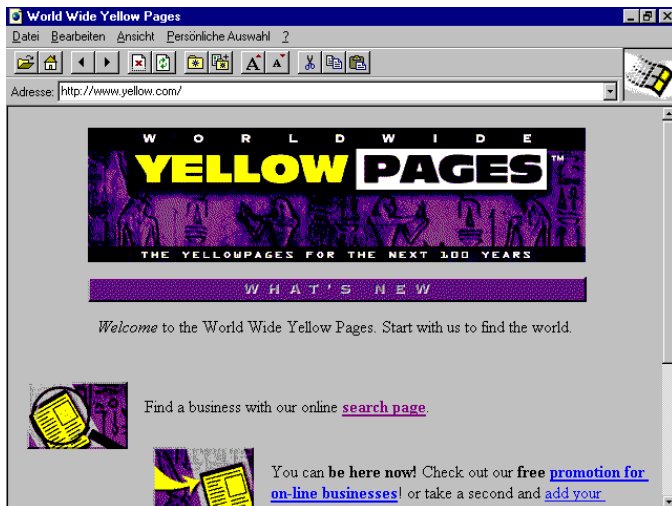
Ein ziemlich guter Newcomer ist auch folgende Search-engine:



Bemerkenswert ist auch, daß man die Auswahl im Usenet suchen kann. Wer zuviel findet, kann in der Power-Query etwas spezifischer werden. Bei der Auswertung gibt diese Datenbank auch bekannt, wie oft das entsprechende Wort gefunden wurde. Die gefundenen Einträge sind auch mit einem Datum versehen, somit weiß man, wie alt der jeweilige URL-Verweis ist.

## Firmensuche, Yellow-Pages

Für Firmen gibt es unter anderem eine eigene Search-Engine: die Yellow-Pages:



## Personensuche

Sollten Sie zu den bedauernswerten Internet-Usern gehören, die einen Namen mit dazugehöriger E - Mail Adresse suchen<sup>2</sup>, so könnte ich Ihnen vielleicht folgende 2 Search-Engines empfehlen:

### EUnet Deutschland GmbH, Germany

<http://kelly.germany.eu.net:8888/>

und:

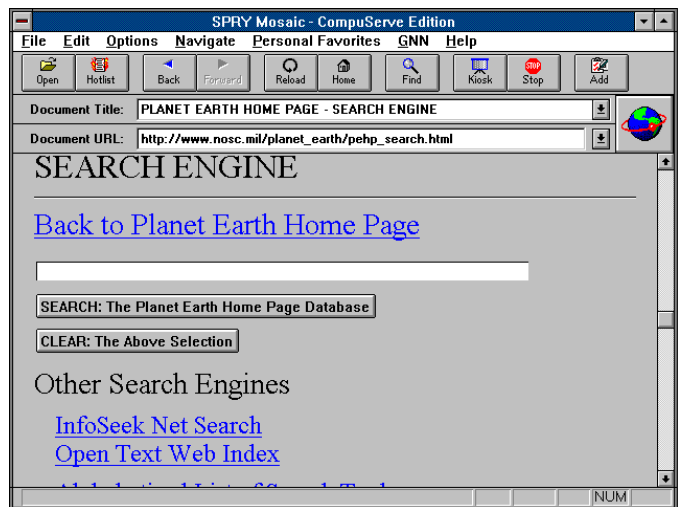
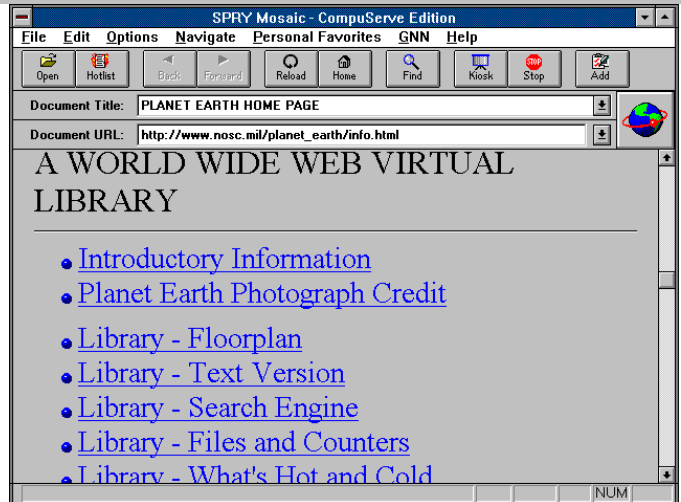
### Netfind

<http://www.nova.edu/Inter-Links/netfind.html>

Die Personen-Suche im Internet alleine würde im Bezug auf die Komplexität des Themas hier zu weit abschweifen. (Benutzung von Finger, Whois, Erkennung von Bereichsnamen (DNS),...)

<sup>2</sup> wegen der dezentralen Struktur des Netzes gibt es kein zentrales Verzeichnis von E - Mail Adressen.

## Meta-Index; Planet Earth

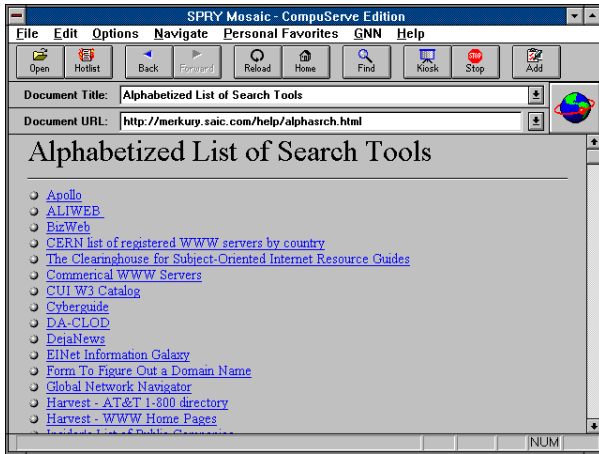


## Comprehensive List of Sites



Eine Zusammenfassung einiger interessanter Search-Engines ist auch in der [All-in-One Search-Page](http://www.albany.net/~wcross/all1srch.html) (<http://www.albany.net/~wcross/all1srch.html>) enthalten und unter <http://cuiwww.uni.ge.ch/meta-index.html>, wo ebenfalls Verweise zu anderen Search-Engine's enthalten sind.

Ebenfalls eine Auflistung vieler Search-Engines findet man unter:



Zu guter letzt, möchte ich Ihnen meine gesamten Searchengin-Liste nicht vorenthalten:

## Search Tools

### Alphabetische Liste von Searcheng.

<http://mercury.sai.c.com/help/alphasrch.html>

### W3 Search Engines

<http://cuiwww.uni.ge.ch/meta-index.html>

### Yahoo Internet-Search

<http://www.yahoo.com/>

### Mosaic Internet Search

<http://home.mcom.com/home/internet-search.html>

### The Whole Internet Catalog

<http://gnn.com/gnn/wic/index.html>

### Sucht nur deutsche WWW Seiten

<http://www.chemie.fu-berlin.de/outerspace/wwwde.html>

### BBC Search-Engine

<http://www.bbcnc.org.uk/grabage/jap.html>

### MS160 Archie Server Gateway

<http://www.pvv.uni.tu.no/archie>

### WebCrawler Searching

<http://webcrawler.com/>

### W3 Search Engines 2

<http://cuiwww.uni.ge.ch/meta-index.html>

### WWW Nomad

<http://www.rns.com/cgi-bin/nikos>

### WWW-the WORLD WIDE WEB WORM

<http://www.cs.colorado.edu/home/mcbryan/WWW.html/>

### InterNIC Directory DB (W3 Searcher)

<http://ds.internic.net>

### Lycos Home Page: Hunting WWW

<http://lycos.cs.cmu.edu/>

### Archie Request Form

<http://bingen.cs.csbsju.edu/archie.html>

## CERN Search

<http://www.cern.ch/CERN/Search.html>

## Overview of the Web (Wo ist welcher Server)

<http://www.w3.org/hypertext/DataSources/Top.html>

## CIS Home of the Internet Wizard!

<http://www.spry.com/wizard/index.html>

## Top 100 Web Sites

<http://www.zdnet.com/~pcmag/1407/pctop100.htm>

## InfoSeek

<http://www.infoseek.com>

## Planet Earth (Texte, Personen)

[http://www.nosc.mil/planet\\_earth/info.html](http://www.nosc.mil/planet_earth/info.html)

## The Open Text Index

<http://www.opentext.com:8080/omw/F-omw.html>

## Netgen

<http://www.netgen.com/cgi/comprehensive>

## Savvy Search

<http://www.cs.colostate.edu/~dreiling/smartform.html>

## Apollo Search

<http://apollo.co.uk/world.map?107,136>

## Dino (deutsch)

<http://www.wiso.gwdg.de/ifbg/go.htm>

## Leo (deutsch)

<http://www.leo.org/info/sys/www-de/>

## Yellow Pages

<http://www.yellow.com>

## Alta Vista

<http://www.altavista.digital.com/>

## EUnet Deutschland GmbH, Germany

<http://kelly.germany.eu.net:8888/>

## Netfind

<http://www.nova.edu/Inter-Links/netfind.html>

Hoffentlich habe ich mit diesem Beitrag geholfen, Ihnen das Suchen der gewünschten Information etwas zu erleichtern. Sollte Ihre „favourite-Searchengine“ in dieser, oder in der Ausgabe Nr. 44 nicht vorgekommen sein, würde ich mich freuen, wenn Sie mir eine kurze Nachricht unter der

eMail-Adresse [100121.230@CompuServe.com](mailto:100121.230@CompuServe.com)

oder:

Wolfgang Nigischer  
FN-Glas;  
Brunnerstraße 29  
A-3830 Waidhofen/Thaya

zukommen lassen. ☐

### Anmerkung:

Die obige Liste von Search-Tools können Leser der **PCNEWS** *edit* ab sofort auf <http://www.tgm.ac.at/tgm/pcnews/info/jump.htm> verwenden.