

# Webcompass

## Programmvorstellung: Webcompass von Quarterdeck

Wolfgang Nigischer



Quarterdeck WebCompass

WebCompass Version 2.00



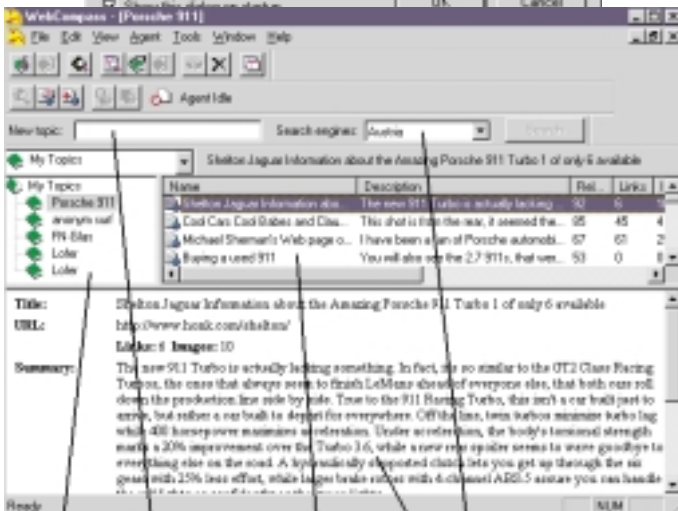
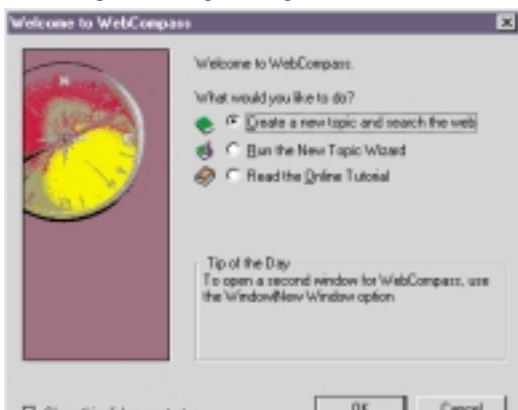
Copyright © 1996 Limbex Corporation, a subsidiary of Quarterdeck Corporation. All rights reserved.

Webcompass ist ein Programm für Windows 95 (und Windows NT, ab 3.1), das ähnlich

dem Internet FastFind von Symantec Internet Searchengines abfragt.

Bereits beim Erwerb des Produktes sind 35 Searchengines vorkonfiguriert (so ziemlich alles, was Rang und Namen hat, wie z.B.: Alta Vista, Lycos, Yahoo!,...).

Zusätzlich ist es bei diesem Produkt jedoch möglich, eigene Searchengines in die Liste aufzunehmen, was ebenfalls dargestellt wird. Um ohne lange Einarbeitungszeit mit dem Produkt arbeiten zu können, begrüßt Sie nach dem Aufruf des Programms folgender Begrüßungsbildschirm:



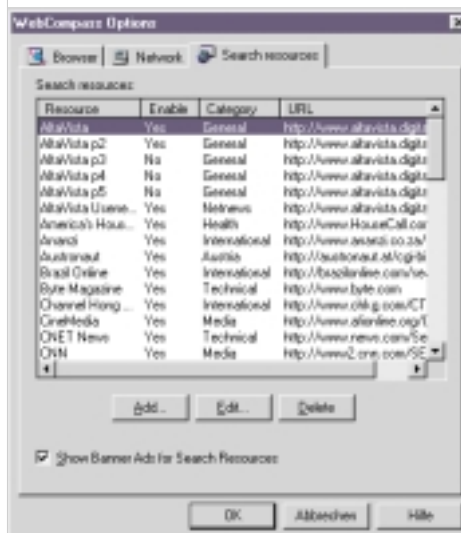
Topic - Liste  
Eingabe der Suchbegriffe (ist gleichzeitig auch das Topic)  
Dokumentenliste  
Dokumentenbeschreibung  
Auswahl der Searchengines - Gruppe

Wenn Sie die obige Einstellung des Eröffnungsbildschirms beibehalten, werden Sie automatisch in das Feld „New Topic“ verwiesen, wo Sie den Suchbegriff (der gleichzeitig auch das Thema im Topic - Tree ist) eingeben. Im Bild links unten finden Sie bereits einige vorangegangene Suchbeispiele.

Alle durchgeführten Suchdurchgänge werden in einer Datenbank abgelegt, die folgende Datenfelder enthält:

- Titel der gefundenen Seite
  - Die Adresse der Web - Seite (URL)
  - Und eine Zusammenfassung
- Zusätzlich werden noch folgende Daten festgehalten:
- Eine Treffer-Rate (in %)
  - Wieviel Links von dieser Seite weitergehen
  - Die Anzahl der Bilder
  - Welche Searchengine der entsprechenden Kategorie die Adresse hinzugefügt hat. (Siehe nächstes Bild)
  - Und einer Bemerkung zu jeder Seite, die man selbst hinzufügen kann

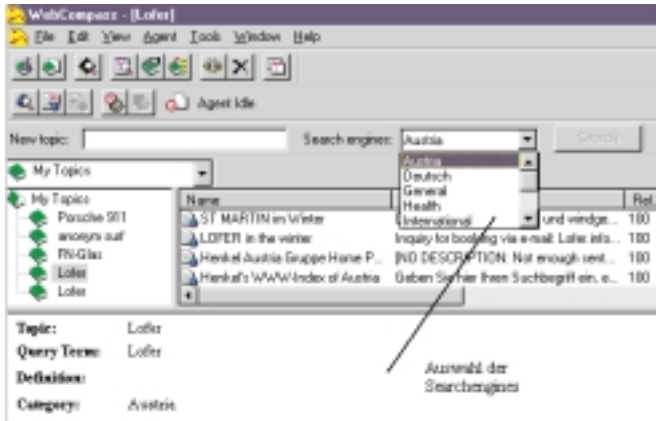
### Auflistung der Searchengines:



Wie man diese konfiguriert, kommt später; Links in der Tabelle steht der Name der Searchengine, in der zweiten Spalte, ob diese aktiviert ist, in der dritten Spalte die Kategorie, mit welcher gesucht wird, und anschließend die URL des Suchwerkzeuges.

### Anmerkung:

Es ist immer nur möglich mit einer Kategorie zu suchen. Bei verschiedenen, muß man den selben Suchbegriff noch einmal eingeben, und im Dropdown - Feld (neben dem „New Topic“ - Feld) eine andere Kategorie von Searchengines auswählen. Siehe Beispiel von Lofer. Bei der zweiten Suche wurde die Kategorie „Deutsch“ verwendet.



Im vorangehenden Bild ist auch folgender Eintrag in der Dokumenten - Liste zu finden:

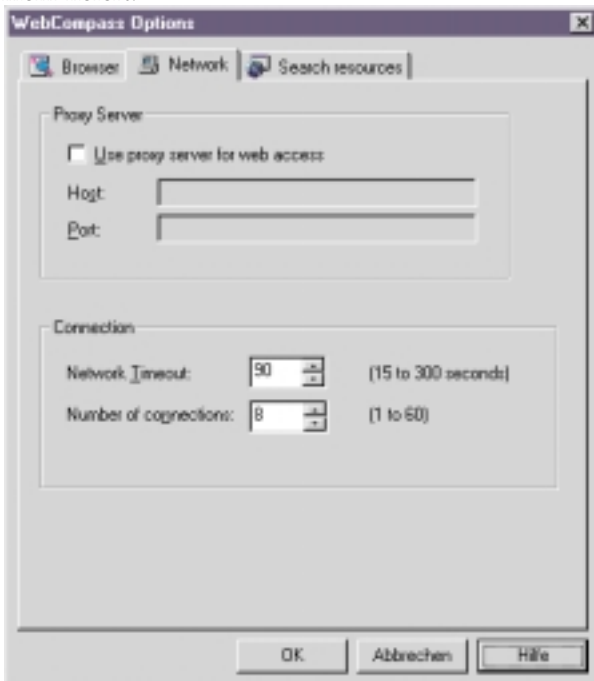
Henkel Austria Gruppe Home P.. (No Description...)

Ähnlich wie Internet FastFind folgt auch dieses Programm den in der entsprechenden Searchengine gefundenen Link und holt sich selbständig die Informationen dieser Seite. Im obigen Beispiel war entweder in einer bestimmten Zeit keine Meldung über die Existenz dieser Seite zu erhalten, oder die Web - Seite existiert tatsächlich nicht mehr.

Die Anzahl der von einer Searchengine gefundenen Seiten werden durch zwei Kriterien bestimmt:

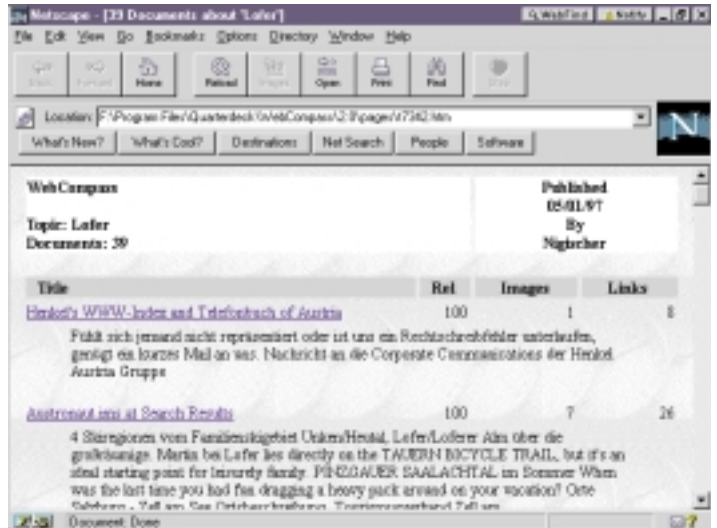
Durch die vorgegebene Zeit, die sich Webcompass mit dieser beschäftigt, oder

Wenn die Searchengine schon vor dieser Zeit keine Ergebnisse mehr liefert.



Wenn die Datenbank-Darstellung nicht gefällt, der hat auch die Möglichkeit, sich das Ergebnis in Web-Browser anzusehen.

Der Vorteil der Datenbank - Ansicht im Web - Compass liegt aber darin, sich die Themen sortieren zu lassen. Dazu klickt man einfach auf die entsprechende Spaltenüberschrift, um diese Spalte auf- oder absteigend sortieren zu lassen.



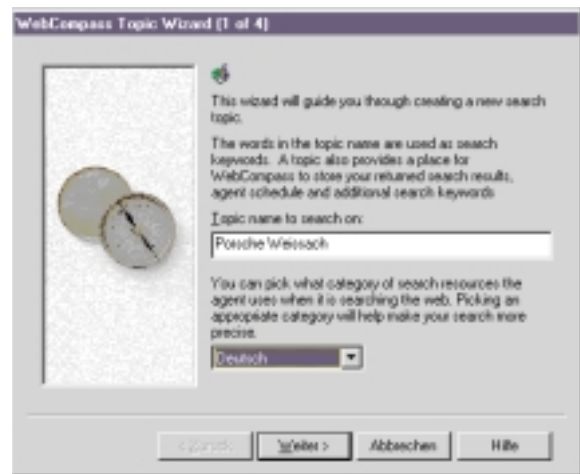
Anschließend ein Beispiel, wie eine Suche konkret abläuft.

Gestartet wird die Suche diesmal über den New Topic Wizard, und nicht über den eingangs erwähnten Willkommens-Bildschirm, da wir hier die kompletten Einstellungen selbst vornehmen können.

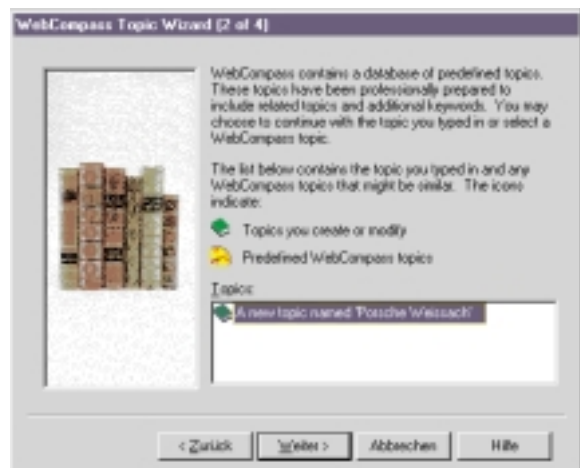
### Aufgabenstellung

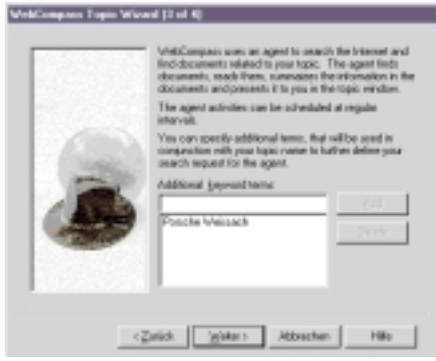
Suche der Home - Page von Porsche.

Suchbegriffe: (wie bei Internet fastfind: „Porsche “ noch „Stuttgart“, oder „Weissach“

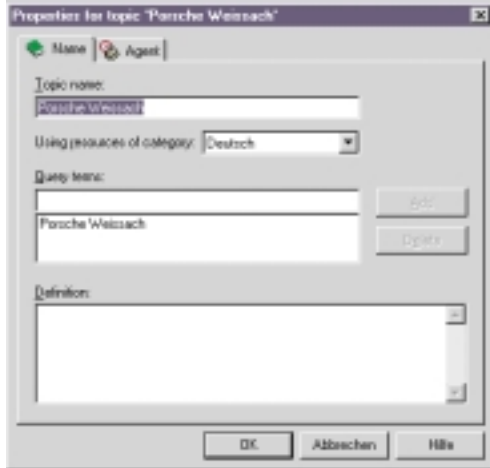


Nur deutsche Searchengines.





Zur Überprüfung kann man sich noch die kompletten Eigenschaften anschauen:



Anmerkung: bei der Suche verwendete ich anschließend *Weissach*. Das Ergebnis: Wie fügt man nun zusätzliche Searchengines hinzu? Unter Optionen Searchengines - Add...

Unter *Resource Name* schreibt man einen aussagekräftigen Namen der Searchengine

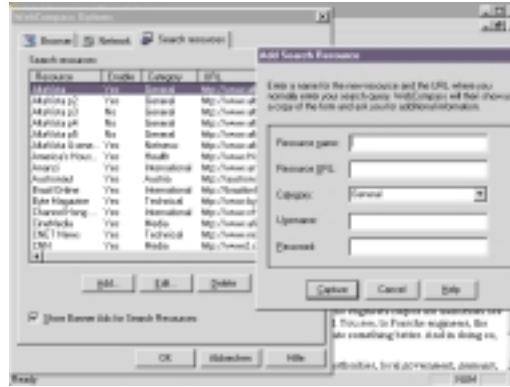
Ressource URL: Die URL der Searchengine

Quarterdeck empfiehlt nach Möglichkeit, immer eine erweiterte Searchoption auszuwählen und eine UND - Verknüpfung anzugeben.

Unter *Category* wählt man entweder eine bereits vorhandene aus, oder schreibt eine neue hinein.

Anschließend wird's spannend!

Wenn man weder Username, noch Passwort benötigt, klickt man auf *Capture*.



Es wird (wenn nicht schon vorhanden) eine Internet - Verbindung hergestellt und der Web - Browser gestartet. Ihre angewählte Searchengine erscheint mit Webcompass

Unterstützung:



Anschließend drücken Sie den Searchbutton (Submit) der Searchengine. Wenn alles geklappt hat erscheint: **Search resource 'Yahoo Dt.' added successfully.**

Oft werden die gefundenen Adressen der Searchengines verknüpft mit der URL der Searchengine selbst ausgegeben, was zu doppelten, oder noch schlimmer: zu unbrauchbaren Links führt. Fast immer sinnvoll erscheint mir mindestens die Adresse der Searchengine selbst einzugeben.

Beispiel:

Bei Alta Vista wurde von Quarterdeck gleich altavista und [www.digital.com](http://www.digital.com) eingesetzt; Bei Yahoo!: yahoo.com

Leider werden auch nicht alle Searchengines, die man hinzufügen möchte, als solche erkannt, obwohl ein eindeutiges Suchfeld und ein Search- Button vorhanden sind.

Woran das genau liegt, darüber bin ich mir selbst noch nicht im klaren.

Die Seiten der Searchengines werden nämlich durch den Web-Compass interpretiert. Da ich dieses Produkt erst seit einigen Tagen im Haus habe, ist mir ein direkter Vergleich mit Internet fastFind momentan nicht möglich, wird aber in einiger Zeit unter einer WWW - Seite nachzulesen sein.

Soviel vorweg: das Quarterdeck - Programm ist sicher vielfältiger und individueller konfigurierbar, aus diesem Grund aber auch komplizierter zu bedienen.

