

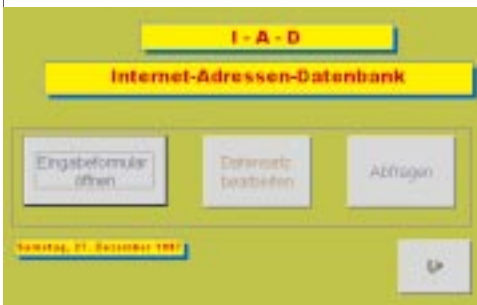
# Internet-Adressen-Datenbank (A – I – D)

Die Internet-Adressen-Datenbank zeigt, wie man mit Access eine vollständige Anwendung ohne Programmierhilfsmittel erstellen kann.

Otto Bauer

Diese Datenbank wurde mit Access 97 erstellt. Grundsätzlich besteht diese Datenbank aus 3 Teilen. Auf eine Funktion, mit der man direkt mittels des entsprechenden Browsers, direkt auf die jeweilige Web-Seite zugreift, habe ich absichtlich verzichtet.

Der Kern der Anwendung ist die Tabelle Internet und die beiden Hilfstabellen Bemerkung und Kennung. Den Aufbau von Internet sehen sie hier:



Um die Bedienung der Datenbank zu erleichtern, wurde das Form Grundformular entworfen, das auch im Autoexec-Makro als erstes aufgerufen wird.



## Teil 1: (Button EINGABEFORMULAR ÖFFNEN)

Dieser Teil der Datenbank hat ausschließlich die Funktion, neue Internetadressen einzugeben. Im Feld FIRMA wird der Titel eingegeben, unter dem man diese Internetadressen gegebenenfalls suchen und auch finden will. Das Feld INTERNET beinhaltet die eigentliche Internetadressen mit der typischen Kennung "http://www....." Als weiteres Feld ist E-Mail einzugeben, sollte eine E-Mail-Adresse vorhanden oder bekannt sein. Unter Kennung (i, ie, e) ist für "i" nur das Bekanntsein einer Internetadresse, für "ie" eine Internetadresse und eine E-Mail-Adresse und als letztes "e" nur für eine E-Mail-Adresse aus einem Pull-Down-Menü auszuwählen. Als letzter Eingabe Punkt ist aus einer Auswahl von Begriffen, einen auszuwählen, den man auch als Suchkriterium benutzen kann. Um einen neuen Datensatz einzugeben, ist vorher die Schaltfläche "DATENSATZ HINZUFÜGEN" anzuzwählen und man sieht ein leeres Formu-

Firma	Name	Internet	E-Mail	Datensatz
Alfa Romeo (Automobil)		http://www.alfaromeo.it		Publikum
BBT (Büro für Web)		http://www.bbt.de		Publikum
Coman		http://www.coman.com & http://www.coman.de		Jugend
Catalog Markt		http://catalog.sony.com		Wirtschaft
Katalog Markt		http://catalog.sony.com		Wirtschaft
Windows 95		http://www.microsoft.com/windows95		PC
Wissenschaften		http://www.wwi.uni-saarland.de/wwi/wwi.htm		Jugend
Standard		http://www.standard.de		Zitung
Spiele		http://www.spiele.de		Jugend
TV's WWW		http://www.tv.com/wwi/index.html		Wirtschaft
Webster Online		http://www.webster.com/online/index.html		Wörter
Ärztlicher Webserver		http://www.klinikenweb.com/html		PC
Zitungsfinder		http://www.zitung.de		Zitung
Computerwelt		http://www.computerwelt.de/index.html		Zitung
WU		http://www.wu.ac.at & http://www.wu.org		Politik
Wissenschaften		http://www.wissenschaften.de		Jugend

lar. Um in die vorherige Grundmaske zurückzukehren, muß lediglich die Schaltfläche "SCHLIEßEN" angewählt werden.

Änderung von bestehenden Datensätzen sind nur im nächsten Programmteil (DATENSATZ BEARBEITEN)

## Teil 2 (Button DATENSATZ BEARBEITEN)

Die Eingabemaske ist die selbe wie unter Pkt 1 beschrieben, doch mit einigen zusätzlichen Elementen.

Die Schaltfläche "SPEICHERN" werden Änderungen in der Datenbank gespeichert.



Das Element "DATENSATZ SUCHEN" wird die Datenbank nach einem Begriff durchsucht. Danach kann man den gefundenen Datensatz bearbeiten, bzw. mit der Schaltfläche "MISTKÜBEL" aus der Datenbank löschen. Weiters stehen die jeden Access-Benutzer bekannte Schaltflächen "ERSTER DATENSATZ", "VORHERIGER DATENSATZ", "NÄCHSTER DATENSATZ", "LETZTER DATENSATZ". Auch die altbekannte Schaltfläche "SCHLIEßEN" ist wieder vorhanden.

## Teil 3 (Button ABFRAGEN)

Die erwähnten Funktion "BEMERKUNGEN" kann man aufgrund dieser Kriterien, sich eine Liste ansehen bzw. ausdrucken lassen. Diese Kriterien "BEMERKUNGEN" kann selbstverständlich nur eine willkürliche Einteilung sein, jedoch ist eine zu große Differenzierung mit dem Mehrwand von mehr Abfragen bzw. weiterer Schaltflächen verbunden. Und irgendwo muß man eine gewisse Klassifizierung treffen, diese ist von Person zu Person verschieden.

Eine Datenbank lebt selbstverständlich von der Aktualität der sich in dieser Datenbank befindlichen Daten. Wenn jemand meint eine empfehlenswerte Internet-Adresse zu wissen, kann mir diese Adresse via E-Mail bekannt geben.