

Deutsche Searchengines

Wolfgang Nigischer

Zum Vergleich: Laut <http://www.nic.at/> haben wir momentan folgenden Stand unter den österreichischen Domain-Anmeldungen (Die Statistik zeigt die Anzahl der registrierten Domains, Stand 01.03.2000): 76.163 .at, 8.265 .co.at, 846 .or.at. Zum Vergleich: 19 Millionen .com, 1,5 Millionen .de.

Am Anfang gleich einige Meta-Searchengines

MetaGer <http://meta.rrzn.uni-hannover.de/>

MetaGer ist eine Suchmaschine über die (deutschen) Suchmaschinen. Sie sucht parallel in Highway 61 (international) und etlichen deutschen Searchengines, wie Dino, Fireball, web.de, yahoo.de, AltaVista,...

60.000.000 Hits (http-Requests) 12.00.000 PageImpressions (Seitenabrufe) 600.000 Netto-Abfragen (Nutzungsvorgänge, Visits)



Auszug aus der Online - Hilfe von Metager

Was passiert, wenn ich mehrere Suchworte eingabe?

Standardmäßig macht MetaGer daraus eine AND-Abfrage an alle Suchdienste, d.h. es werden nur diejenigen Dokumente gesucht, die alle Suchworte enthalten (sowohl Wort1, als auch Wort2, usw.). Der erste Auswahl-schalter steht dabei auf "Alle Wörter sollen im Dokument vorkommen". Sie können jedoch auch andere Einstellungen wählen:

"Mindestens eines der Worte im Dokument" wird eine höhere Anzahl von Treffern liefern, da alle Dokumente gesucht werden, bei denen (wie die Beschriftung sagt) mindestens eines der Worte im Dokument vorkommt. Dies nennt man eine ODER-Abfrage.

"Worte als String in Titel oder Kurzbeschreibung" hingegen schränkt die Suche stark ein: es werden nur solche Dokumente angezeigt, bei denen Ihr/e Suchwort/e exakt so wie eingegeben im Titel oder Kurzbeschreibung vorkommen.

Was MetaGer hingegen nicht können kann, ist eine echte NOT-Verknüpfung, also der Ausschluß bestimmter Worte aus der Suche, da das die meisten der darunterliegenden Suchdienste nicht können. Auch das bei Altavista wertvolle NEAR kann MetaGer nicht, da es nur von Altavista unterstützt wird.

MetaGer kann aber etwas sehr ähnliches wie die NOT-Verknüpfung: die Stop/Ausschlußwortsuche. Damit kann die Ausgabe von Treffern unterdrückt werden, in deren Titel, URL oder Kurzbeschreibung bestimmte Worte vorkommen, die von Ihnen definiert werden. Das ist nützlich,

wenn Sie beispielsweise etwas zum Thema auto AND hersteller suchen, aber nichts von MERCEDES oder BMW wissen wollen (warum auch immer ...). Lesen Sie ggf. in den Tips dazu nach.

Dürfen die Suchworte deutsche Umlaute enthalten?

Ja, natürlich (was wäre ein deutschsprachiger Suchdienst ohne deutsche Umlaute? Wir wollen nicht die Kultur in Gefahr bringen ... ;-)

Wie ist das mit GROSS/Kleinschreibung?

Es ist (fast) immer egal. Die unterliegenden Suchdienste werden, sofern irgend möglich, mit der Option für das Ignorieren der GROSS/Kleinschreibung aufgerufen.

MetaGer kann außerdem die Ergebnisse für Sie zeitlich sortieren:

Wenn Sie vor dem Start der Suche den Schalter "Teste Treffer auf Existenz und sortiere nach Änderungsdatum" anklicken, werden die ausgegebenen Treffer so sortiert, dass die zuletzt geänderten zuerst aufgelistet werden (also ein zeitliches Ranking).

Erfolgt vor der Anzeige eine Überprüfung, ob der gefundene Link tatsächlich existiert?

Wenn Sie den Schalter "Teste Treffer auf Existenz und sortiere nach Änderungsdatum" anklicken, geschieht genau das. Bei der Überprüfung wird auch das Datum der letzten Änderung eines Dokumentes ermittelt (sofern es existiert), sodass Sie die Treffer zusätzlich nach dem Änderungsdatum sortiert bekommen.

MetaGer versucht jedoch nicht ewig auf die Antwort eines schlecht erreichbaren WWW-Servers, sondern maximal ca. 5 Sekunden. Unterhalb des jeweiligen Treffers erhalten Sie jetzt Informationen über den Status des Treffers:

"Status: unbekannt" bei einem Timeout oder "Status: Existiert (Erstelungsdatum)".

"Treffer", die laut WWW-Server gar nicht mehr existieren (aber bei Suchdiensten noch registriert sind) werden nicht mehr angezeigt.

Kann ich die Suche von MetaGer auf bestimmte Domains einschränken, d.h. dass ich z.B. nur Angebote mit der Endung .at bekomme?

Ja: auf der Startseite den Schalter "Alle Wörter sollen im Dokument vorkommen" umschalten auf: "Alle suchen, aber Wörter nach ! ausschließen"; dann in das Eingabefeld eingeben:

IhreSuchworte ! .de .com .ch und evtl. noch "Ausgabe alphabetisch nach Servern zusammenfassen" einschalten. Wenn Sie andere als z.B. at-Domains suchen, müssen Sie die entsprechenden anderen Domain-Endungen als Stopworte ausschliessen. Mehr zur Stopwort-Suche finden Sie unter

<http://meta.rrzn.uni-hannover.de/tips.html#stopwort>

metaspinner <http://www.metaspinner.de/>

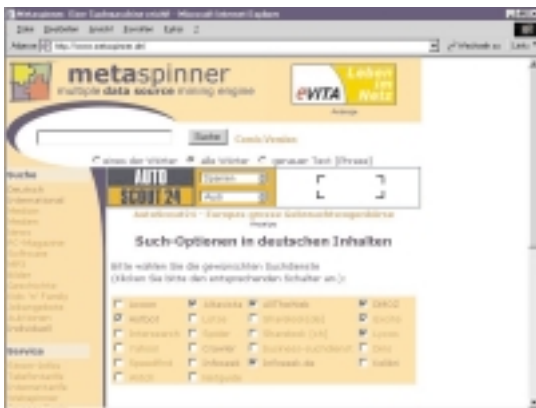
Mit einer neuen Such-Technik und Zugriff auf 600 Millionen Web-Dokumente präsentiert sich Metaspinner als neues Recherchetool. [...] erzielte Metaspinner durchwegs sehr gute Ergebnisse." (com! online)

Suche nach Musikdateien (MP3), Inhalten im Gesundheitsbereich, Nachrichten, Software, geschichtlichen Themen, kinder- und familienfreundlichen Seiten sowie nach Print-, Audio- und Video-Medien möglich.

Weiteres wird eine spezielle Suche nach türkischen Inhalten angeboten.

Eine Vielzahl an Suchmaschinen, die ausgewählt werden können, finden Sie 21 deutsche, 13 Internationale unter:

http://212.227.44.245/mdsme/mdsme-docs/homeall_shtml



Obenstehendes Bild: Auflistung der deutschsprachigen Suchmaschinen

Auflistung der Internationalen Suchmaschinen (welchen Suchdienst man möchte, kann man am Linken Balken einstellen)

Apollo7 <http://www.apollo7.de/>

Ist eine weitere Meta-Suchmaschine, die erst im Juni 98 gestartet wurde. Auch hier können bis zu 11 deutsche Suchmaschinen gleichzeitig abgefragt werden

Kolibri <http://www.kolibri.de/>

Kolibri, ein Suchserver, durch den Sie sich im Internet schnell orientieren können und auf Wunsch auch einen Thesaurus als Suchhilfe anbietet.

Diese Searchengine listet auf Wunsch die 100 häufigsten Suchbegriffe (von Kolibri) auf.

Deutschsprachiger Infoseek.de
<http://www.infoseek.de/>

Lässt wahlweise die Suche eingegrenzt für Österreich, Schweiz oder Lichtenstein oder weltweiten Web zu. Weitere Unterteilungen: Entertainment, Nachrichten, Sport und Wirtschaft



ERWEITERTE SUCHE mit THEMEN- UND LÄNDERWEBS

Die erweiterte Suche

Bei Infoseek können Sie die Suche auf bestimmte Merkmale oder "Felder" einschränken. Dies ist vergleichbar mit einem Bibliothekskatalog, wo auch speziell nach Autor, Titel oder anderen

Kriterien gesucht werden kann. Die Feldsuche steht damit im Gegensatz zu der Suche im gesamten Text eines Dokumentes, der sogenannten "Volltextsuche".

Bei Infoseek können Sie in folgenden Feldern suchen:

Suche nach... Beispiel Anmerkungen

Hypertextlinks link:hamburg

Es werden Dokumente gefunden, auf denen Verweise (Links) wie <http://www.hamburg-web.de> oder <http://www.hamburg.city.de> vorkommen.

Website-Namen site:welt.de

Findet alle Dokumente der Website welt.de.

Titel title:mercedes

Hier werden Dokumente gefunden, deren Titel das Wort "mercedes" enthält.

URL-Adressen url:verona

Findet Dokumente, in deren URL "verona" vorkommt - entweder im Rechner- oder im Verzeichnis-, bzw. Dateinamen

Außerdem haben Sie die Möglichkeit, die Suchergebnisse nach Datum oder nach Relevanz sortieren zu lassen.

Die Suche in den Themen- und Länderwebs

Durch die Auswahl eines Länderwebs können Sie Ihre Suche auf Sites aus den Ländern Deutschland, Schweiz, Österreich oder Liechtenstein begrenzen. Websites über die Stadt Wien oder den berühmten Kaiserschmarrn suchen Sie also am besten im österreichischen Web.

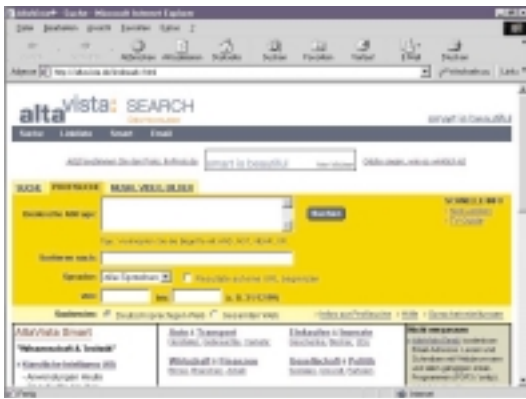
Die Themenwebs ermöglichen eine besonders schnelle und zielgenaue Suche in einem der Bereiche Nachrichten, Wirtschaft, Sport, Entertainment, Auto oder Medien. Zu diesen Themen hat Infoseek Kollektionen der wichtigsten Sites des deutschsprachigen Webs zusammengestellt. Die Kollektionen werden redaktionell erarbeitet und ständig aktualisiert.

Beispiele für die Suche in Themenwebs finden Sie in unserer Suchschule Themenwebs

Themenweb Infoseek sucht in...

Nachrichten Tageszeitungen online z.B. Welt, Bild, Tagesspiegel, Süddeutsche, u.v.m. **Online-Nachrichtenmagazinen** z.B. Spiegel, Focus, Stern, u.v.m. **Radio- und Fernsehsendern online** z.B. ZDF, RTL, ARD, SAT1, u.v.m. **Wirtschaft Online-Wirtschaftspresse** z.B. Wirtschaftswoche, Handelsblatt, DM, Business Channel, u.v.m. **Online-Stellenbörsen** z.B. Arbeitsamt, Jobpilot, Karriereführer. **Banken und Versicherungen Online** z.B. Deutsche Bank, Commerzbank, Sparkassen, Versicherungen, u.v.m. **Kaufhäuser und Versandhandel online** z.B. Karstadt, Kaufhof, Otto, Quelle, u.v.m. **Immobilien-Sites** z.B. Immobilien.de, Mieterbund.de, Haus und Grund, u.v.m. **Sport Online-Sportpresse und Fernsehsendern** z.B. Sport Bild, Kicker, Eurosport, DSF, ran, Sport1.de, Sportschau.de, u.v.m. **Sportverbände** z.B. Deutscher Fußballbund, Deutscher Sportbund, Deutscher Schwimm-Verband, u.v.m. **Vereinen** z.B. Eintracht Frankfurt, FC Bayern München, 1. FC Kaiserslautern, FC St. Pauli, THW Kiel, u.v.m. **Sportarten** viele verschiedene spezialisierte Sportseiten zu Sportarten von A wie Aerobic, über M wie Marathon bis V wie Volleyball. **Entertainment Online-Unterhaltungspresse** z.B. Bild, Bunte, Allegra, Max, TV Spielfilm, Elle, u.v.m. **Film und Kino** z.B. Kinonews, Das Erste, Arte-TV, Film.de, MTV Home, Pro-Sieben. **Musik** z.B. MP3.com, Laut.de, Rap.de, Online Musik Magazin, WDR, Kulturserver, BMG, u.v.m. **Star- und Fanseiten** z.B. Fanpages.de, StarTrek-Online, Groenemeyer.de, RomySchneider.de, u.v.m. **Kunst und Kultur** z.B. Deutsche Oper Berlin, Festspielhaus.de, Frankfurter Buchmesse.de, u.v.m. **Comedy** z.B. Dumpfbacke.de, Garfield.com, Harald-Schmidt-Show.de, Ottifant.de, Autsch.de, u.v.m. **Auto Automobil-Fachpresse online** z.B. Autobild, Auto Motor Sport, Autozeitung, u.v.m. **Hersteller-Sites** z.B. VW, Mercedes, BMW, Lancia, Toyota, Audi, u.v.m. **Automobilclubs** z.B. ADAC, AVD, ARCD, u.v.m. **Medien Medien-Fachpresse online** z.B. Horizont, Kontakter, Kress, PZ-Online, u.v.m. **Medienunternehmen** z.B. Axel-Springer-Verlag, Holtzbrinck-Verlag, NDR, ARD, ZDF, RTL, Bertelsmann, dpa, PopNet, u.v.m. **Verbände** z.B. dmmu, iuw, VdZ, BdZu, u.v.m.

AltaVista.de <http://altavista.de/>
AltaVista Power - Suche
<http://altavista.de/indexadv.html>



Deutschsprachige Ausführung von Alta Vista. AltaVista.de bricht in Deutschland alle Rekorde: mit mehr als 1.793.000 Suchanfragen liegt die deutsche Adresse der schnellsten Suchmaschine der Welt weit vorn! Seit März 1999 in Betrieb.

AltaVista Profisuche

Einführung: Die Profisuche ist ideal für spezielle Suchanfragen, also wenn Sie ganz gezielt nach Informationen oder Beiträgen aus einem bestimmten Zeitraum suchen. Da Sie mit Hilfe der "Booleschen Operatoren" Ihre Suche komplex beschreiben und präzise eingrenzen können. Für eine normale Suchanfrage ist die Profisuche dagegen weniger geeignet. Bei allgemeinen Recherchen erzielen Sie mit der einfachen Suche grundsätzlich ein schnelleres Ergebnis als mit der Profisuche.

Was ist der Unterschied zwischen der SUCHE und der PROFISUCHE?

Der entscheidende Unterschied ist, dass Sie in der Profisuche sogenannte "Boolesche (logische) Operatoren" verwenden können. Boolesche Operatoren sind die Wörter OR, AND, und NOT, mit denen Sie eine Verbindung zwischen den Begriffen Ihrer Suchanfrage herstellen können. Auf diese Weise erzielen Sie exakte Ergebnisse.

Bei der Profisuche können Sie die Ergebnisse nach Datum sortieren lassen oder die Anzahl der angezeigten Ergebnisse bestimmen.

Ein kurzer Blick auf das Suchfeld

Das Suchfeld der AltaVista Profisuche besteht aus folgenden Elementen:

Boolesche Suche - Genau wie bei der einfachen Suche geben Sie hier Ihre Suchanfrage ein. Nur verknüpfen Sie diesmal Ihre Eingaben mit Booleschen Operatoren. Wie das genau funktioniert, wird unten erklärt.

Tipp - Unter dem Texteingabefeld finden Sie einen Tipp, der Ihnen hilft, AltaVista noch effektiver zu nutzen. Der Tipp wird von uns regelmäßig aktualisiert. Schauen Sie also häufiger mal rein, es lohnt sich.

Sortiert nach: - Ergebnisse können mit dieser Eingabe sortiert werden. So können Sie selbst bestimmen, nach welchen Kriterien Sie Ihre Ergebnisse anzeigen lassen wollen. Wenn Sie das Feld nicht benutzen, erhalten Sie die Ergebnisse unsortiert.

Sprache: - Mit dem Sprachen Klappenmenü können Sie Ihre Suche auf Texte in bestimmten Sprachen beschränken.

"Von:" - "Bis:" Mit dieser Funktion bestimmen Sie den Zeitpunkt oder Zeitraum, nach dem Sie suchen wollen. Sie können nach Tagen, Wochen oder Jahren suchen. Beachten Sie: Daten müssen nach internationalem Standard eingegeben werden: TAG/MONAT/JAHR. Mit dem Ausfüllen dieser Felder überschreiben Sie die Auswahl im Sprachen Klappenmenü.

Anzahl der Ergebnisse - Hier gewinnen Sie sehr schnell einen Überblick über die Zahl der Ergebnisse. So können Sie sehen, ob es sich lohnt die Suche weiter einzugrenzen.

Suchen - Klicken Sie "Suchen" an, um die Suche zu starten.

Weiter - Im oberen Teil der Suchbox befinden sich drei beschriftete Schilder. Das erste Schild ist für die Suche (Hyperlink: Suche- Hilfe einfügen), die bereits ausführlich erklärt wurde. Das zweite ist für die Profisuche, die

hier detailliert erklärt wird. Das dritte Schild ist für die Musik, Video, Bildersuche (Hyperlink: Musik, Video, Bilder suche Hilfe). Wenn Sie anstelle von Texten oder zusätzlich zu Texten nach Multimedia suchen wollen, klicken Sie auf dieses Schildchen.

Was sind boolesche Operatoren?

Boolesche Operatoren sind die Wörter OR, AND, AND NOT und NEAR. Sie stellen eine Verbindung zwischen den Wörtern Ihrer Suchanfrage her. In der Profisuche können Sie auch Klammern () verwenden. Sie erfüllen dort den gleichen Zweck wie bei mathematischen Funktionen. Hier sehen Sie die verschiedenen Funktionen:

Schlüsselwort Funktion

AND (&) Findet alle Dokumente, die beide eingegebenen Worte oder Satzteile beinhalten. Sport AND Fußball findet alle Dokumente, die beide Suchbegriffe enthalten.

OR (|) Findet alle Dokumente die mindestens einen der gesuchten Begriffe enthalten. Sport OR Fußball findet alle Dokumente, die das Wort Sport oder Fußball enthalten. Die gefundenen Dokumente können auch über beide Begriffe verfügen. Das ist aber nicht zwangsläufig der Fall.

AND NOT (!) Schließt Dokumente aus, zu denen Sie keine Information wünschen. Sport AND NOT Fußball schließt die Sportseiten, in denen es um Fußball geht, aus der Suche aus. Beachten Sie, daß AltaVista NOT nicht isoliert akzeptiert. Möchten Sie Begriffe ausschließen, geht dies nur mit der Kombination AND NOT.

NEAR (~) Mit der Kontextsuche wird nach dem gesuchten Wort innerhalb eines Radius von "gesuchtem Begriff plus 10 Wörtern" gesucht. Sport NEAR Fußball findet alle Dokumente, in denen die Wörter Sport und Fußball im Text nahe beieinander stehen.

() Benutzen Sie Klammern, um mehrere Boolesche Operatoren miteinander zu verbinden. Die Eingabe (Sport AND Fußball) AND (Damen OR Herren) findet z.B. alle Dokumente, die die Wörter 'Sport Fußball und Damen' oder 'Sport Fußball und Herren' oder beide Möglichkeiten enthalten.

Und hier ein Beispiel für die Profisuche:



Geben Sie (Tanzschule OR Veranstaltungen) AND Walzer in das Suchfeld für Boolesche Operatoren ein.

Die boolesche Suche wird alle Dokumente auflisten, die "Tanzschule" oder "Veranstaltungen" und "Walzer" enthalten.

Geben Sie Tango und Walzer in das "Sortiert nach"-Feld ein. Dieser Schritt sortiert die Dokumente, so dass Tango und Walzer getrennt voneinander in der Resultatliste gezeigt werden.

Geben Sie 01/01/99 in das "von:"-Suchfeld und 30/06/99 in das "bis:"-Feld ein. Dieser Schritt beschränkt die Ergebnisse auf Dokumente, die in der ersten Hälfte des Jahres 1999 aktualisiert wurden.

Anmerkung: Wenn Sie keine Angabe zu Monat oder Jahr in den Feldern "von:" und "bis:" machen, beschränkt sich die Suche auf das aktuelle Datum.

Klicken Sie auf "Suchen" und die Suche beginnt.

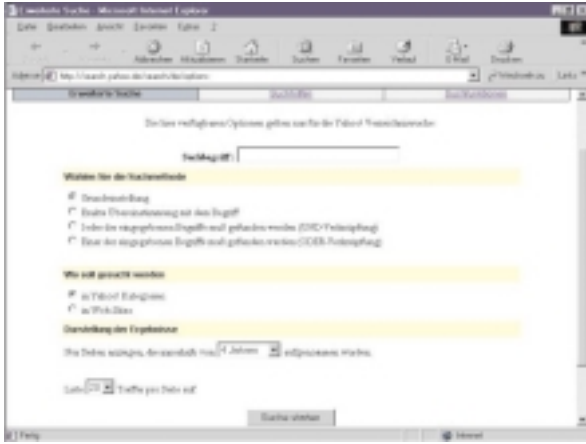
Yahoo! Deutschland <http://www.yahoo.de/>,
Yahoo Powersuche
<http://search.yahoo.de/search/de/options/>

Wenn Sie bereits vertraut mit dem amerikanischen Original-Yahoo! sind, dann wissen Sie vielleicht, dass Yahoo! Hunderttausende Web-Seiten aus aller Welt kategorisiert und ein breites Spektrum an Themengebieten abdeckt. Yahoo! Deutschland zielt darauf, das größte Verzeichnis deutschsprachiger Web-Sites aufzubauen und gleichzeitig vom riesigen bereits vorhandenen Yahoo!-Datenbestand zu profitieren.

In Yahoo! Deutschland finden Sie: Deutschsprachige und weltweite Inhalte, die über alle Kategorienseiten verfügbar sind. Auf jeder Kategorienseite in Yahoo! Deutschland haben Sie die Möglichkeit, sowohl deutschsprachige als auch internationale Links und Kategorien auszuwählen.

In Feb. 98 auf Platz 3 der am meisten aufgerufenen WWW-Seiten!

Von den 9 Millionen Seitenaufrufen täglich (!) stammen rund 10 % aus Europa.



So nutzen Sie die Yahoo!-Suche

Wenn Sie genau wissen, wonach Sie suchen, sei es ein spezieller Begriff wie Sparkasse oder ein bestimmter Bereich wie Finanzen, dann empfehlen wir Ihnen die Yahoo!-Stichwortsuche. Geben Sie einen oder mehrere Wörter ein, Yahoo! durchsucht den gesamten Datenbestand und präsentiert Ihnen die Dokumente, die zu den eingegebenen Begriffen passen.

Nachdem Sie die Begriffe eingegeben und die Suche mit einem Klick auf die entsprechende Schaltfläche gestartet haben, durchsucht Yahoo! die folgenden drei Bereiche:

Yahoo! Kategorien Yahoo! Web-Sites Die aktuellsten Nachrichten oder Artikel

Die erste Ergebnisseite enthält eine Liste der gefundenen Kategorien, gefolgt von einer Liste der passenden Web-Sites.

Sollte die Suche in Yahoo! ergebnislos verlaufen, so wird automatisch der Datenbestand der Suchmaschine von Inktomi durchsucht.

Die Liste der gefundenen Nachrichten und Artikel rufen Sie auf, indem Sie die Links der am oberen Rand des Dokuments befindlichen Menüleiste anklicken.

Kategorien - Web-Sites - Web-Sites | Nachrichten

Um die Suche weiter einzuzugrenzen, stehen Ihnen zwei Wege zur Verfügung:

Rufen Sie von der Homepage oder einer Suchergebnisseite die Seite "Erweiterte Suche" auf und nutzen Sie die dort vorgestellten Optionen, oder konkretisieren Sie die Suche, in dem Sie zusätzlich zu den Begriffen die Operatoren der Suchfunktionen nutzen.

So funktioniert die Yahoo!-Suche

Nachdem Sie die Wörter eingegeben und die Suche mit einem Klick auf die entsprechende Schaltfläche gestartet haben, durchsucht Yahoo! - sofern nichts anderes angegeben - die folgenden drei Bereiche:

Yahoo! Kategorien Yahoo! Web-Sites Die aktuellsten Nachrichten oder Artikel

Yahoo! sammelt alle Dokumente und gibt sie sortiert nach ihrer Relevanz aus. Dabei werden die Resultate nach den folgenden Kriterien gewichtet:

Trefferhäufigkeit: Dokumente, die mehrere Suchwörter enthalten, werden höher gewertet, als Texte, in denen nur wenige der gesuchten Begriffe enthalten sind.

Gewichtung der Textbereiche: Dokumente, die einen oder mehrere der Suchbegriffe im Titel enthalten, werden höher gewichtet als Dokumente, die die gesuchten Begriffe nur in der Beschreibung oder in der URL enthalten.

Gewichtung der Kategorie: Kategorien, die in der Yahoo!-Hierarchie weiter oben stehen, also allgemeiner sind, werden höher bewertet, als Kategorien, die in der Hierarchie weiter unten stehen, also speziellerer Natur sind.

Suchbegriffe

Die Verwendung der folgenden Operatoren sorgt dafür, dass die von Ihnen eingegebenen Begriffe entweder im Ergebnis auftauchen müssen, oder nicht auftauchen dürfen.

+ Setzen Sie ein + vor die Begriffe, die in den Ergebnisdokumenten erscheinen müssen.

Vergleiche: Berlin und Berlin +Immobilie

- Setzen Sie ein - vor die Begriffe, die in den Ergebnisdokumenten auf keinen Fall erscheinen dürfen.

Vergleiche: Haustiere und haustiere -katzen

Eingrenzung der Suche auf bestimmte Bereiche eines Dokuments

Verwenden Sie die folgenden Operatoren, um die Suche auf bestimmte Bereiche der durchsuchten Dokumente einzuschränken.

t: - beschränkt die Suche auf den Titel eines Dokuments.

Vergleiche: Fußball und t:Fußball

u: - beschränkt die Suche auf die URL eines Dokuments.

Vergleiche: Apple und u:Apple

Suche nach einer bestimmten Wortgruppe (" ")

Setzen Sie Wörter in Anführungszeichen, wenn Sie nur an Dokumenten interessiert sind, in denen diese Wörter in exakt dieser Abfolge vorkommen.

Vergleiche: bayern münchen und "bayern münchen"

Kombinationsmöglichkeiten

Die einzelnen Operatoren lassen sich beliebig kombinieren, solange die Abfolge korrekt ist. Die Reihenfolge, in der die die Optionen auf dieser Seite vorgestellt wurden, ist auch die korrekte Abfolge beim Aufbau einer Suche. Also +, -, t:, u: und "".

Vergleiche: +t: Fußball -Deutschland (richtig) und t: +Fußball -Deutschland (falsch).

Zeitliche Einschränkungen Sie haben die Möglichkeit, sämtliche Dokumente herauszufiltern, die aktueller sind, als das von Ihnen vorgegebene Datum. Zur Zeit gibt es keinen Suchoperator, mit dessen Hilfe Sie diese Einschränkung direkt über die Yahoo!-Suchmaske eingeben können. Diese Funktion läßt sich nur über die Seite "Erweiterte Suche" einstellen.

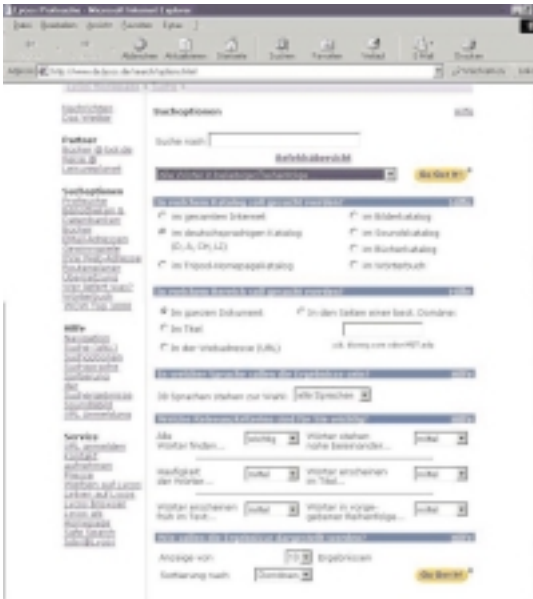
Ergebnisanzeige Mit Ausnahme der ersten Seite läßt sich die Anzahl der pro Seite angezeigten Ergebnisse ebenfalls anpassen. Diese Funktion finden Sie ebenfalls nur auf der Seite "Erweiterte Suche".

Lycos in Deutschland <http://www.de.lycos.de/>,
Lycos Powersuche
<http://www.de.lycos.de/search/options.html>

Ab sofort lassen sich Suchanfragen auf Dokumente in eine von 37 Sprachen begrenzen: Wer beispielsweise einen deutschen Begriff sucht, kann durch das Auswählen der entsprechenden Sprache im Such-Menü sicherstellen, dass Lycos auch Dokumente auf österreichischen oder schweizer Servern anzeigt. Versteht auch Umlaute.

Über 20 Millionen Page Views; Sucht Bilder, E-Mails, Raiting und News. Seit Feb. 99 Musiksuche mit MP3 search. Lycos hat über 150 Million URLs registriert.

Datendurchsatz/Tag (in MB): Ungefähr 100.000 MB bezogen auf die Suchanfragen. 42 Mio Pageviews pro Monat, das sind durchschnittlich 1,4 Mio. am Tag. - Europa: 120 Mio Pageviews pro Monat, d.h. 4 Mio. am Tag. Der Anteil der Abfragen aus Österreich beträgt ca. 3%.



Telefonauskunft <http://www.teleauskunft.de/>

Telefonverzeichnis-Abfrage für Deutschland; Verweise auf die Gelbe Seiten, E-Mail-Verzeichnis und Telefon-Verzeichnis Deutschland

Allesklar <http://www.allesklar.de/>

Suchmaschine für deutsches Web (205.000 Links und 150.000 Seitenaufrufen / Tag davon 10 % davon aus Österreich mit 4.700 eingetragenen Links), Regionalunterteilung auch für Österreich <http://www.allesklar.at/> und Schweiz

Paperball <http://www.paperball.de/>

Sucht in 149 deutschsprachigen Zeitungen nach verschiedenen Kriterien (stand: 03.2000).

Österreich: Badener Zeitung, Standard, Krone, Kurier, Presse, Wiener Zeitung, Tirol Online, weiteres: Schweizer und deutsche Zeitungen)

Excite Ausführung in deutsch

<http://www.de.excite.com/>,

Excite Powersuche

<http://www.de.excite.com/powersearch/>

Modifizierung von Excite für den deutschsprachigen Raum. Folgende Einstellungen können optional vorgenommen werden:

Seiten in Deutschland, Seiten in Europa, Seiten weltweit, "Newsgroups" Usenet

Acoon <http://www.acoon.de/>

Mit Acoon kommt eine neue Suchmaschine für deutschsprachige Web-Seiten auf den Markt, die laut eigenen Angaben ca. 50 Millionen Sites gelistet hat, welche alle 3 - 4 Wochen überprüft werden.

Bellnet <http://www.bellnet.com/>

Deutsche Ausgabe der US Bellnet-Searchengine. Hat eine Verzeichnisunterteilung, ähnlich wie Yahoo!

Webindex im Spätsommer 1995 gegründet und ist damit die älteste allgemeine deutschsprachige Webindex (noch vor Web.de oder Dino-Online.de.)

bellnet bietet 290.000 Einträge, ca. 30.000 Seitenaufrufe / Tag, davon ca. 5 % aus Österreich: Bellnet Österreich (nur nach Städ-



ten, Gemeinden und Dörfern sortiert) <http://www.bellnet.com/suchen/regional/at/>

Leo <http://www.leo.org/>

Leo = Link Everything Online;

Leo-Suche <http://search.leo.org/cgi-bin/leo-search/>

Suchmöglichkeiten am LEO: World Wide Web im deutschen Sprachraum, mit weiteren Links zu deutschsprachigen Verweisen. Das (FTP) Archiv, dessen zentraler Teil aus einer umfangreichen Sammlung von Software für eine breite Palette von Betriebssystemen besteht. Der Inhalt des Archivs besteht aus dem an WWW angepassten Datenbestand des anonymen FTP-Servers von LEO. D.h., jede Datei des Archivs kann unter dem als Seiten-Titel angegebenen Pfad auch auf dem FTP-Server gefunden werden.



Dino

<http://www.dino-online.de/>

Deutsches InterNet-Organisationssystem. Verzeichnet über 1 Mio. Zugriffe pro Monat; täglich ca. 100 - 200 neue URL-Einträge hinzu.

Flipper, Kitty, Fireball <http://www.fireball.de/>;

Profisuche <http://www.fireball.de/detail.html>

Sucheingrenzungen unter anderem nach URL, Meta-Daten, Dokument-Titel, Länderdomain-Eingrenzung und Datum.



Schreibweise

Wenn Sie Ihr Suchwort in Kleinschreibung eingeben, sucht FIREBALL alle Schreibweisen Ihres Suchbegriffs. Geben Sie dagegen das Suchwort in Großschreibung ein, werden nur die Varianten in Großschreibung gefunden.

Sie können über die Schreibweise des Suchworts also auch die Treffermenge steuern, weil kleingeschriebene Suchworte immer sowohl die großgeschriebene als auch die kleingeschriebene Variante finden, während großgeschriebene Suchworte wirklich nur Dokumente mit der großgeschriebenen Variante bringen.

Beispiel: Das Suchwort *liebe* findet Dokumente, die von der "Liebe" handeln, aber auch Texte, in denen steht: "Ich liebe Pizza". Das Suchwort *Lie-*be findet dagegen nur "Liebe" mit großem Anfangsbuchstaben.

Tipp: Geben Sie Ihr Suchwort in der Schreibweise ein, die im Deutschen üblich ist. Wenn Sie unsicher sind, benutzen Sie Kleinschreibung.

UND

Der Operator "UND" wird durch ein Plus-Zeichen (+) ausgedrückt, das Sie ohne Leerzeichen vor die Suchworte setzen, die Sie verknüpfen möchten.

ODER

Eine "ODER"-Verknüpfung wird dadurch ausgelöst, dass Sie zwei oder mehr Suchworte nur durch Leerzeichen getrennt in das Textfeld eingeben.

NICHT

Der Operator "NICHT" wird entsprechend durch ein Minus-Zeichen (-) ausgedrückt, das Sie ohne Leerzeichen vor den Begriff setzen, der nicht in den gefundenen Dokumenten enthalten sein soll. Der Begriff, der in den Fundstellen auftauchen soll, muss durch ein Plus-Zeichen markiert werden. Beispiel: Die Eingabe *+Hamburg -Hafen* findet alle Dokumente, in denen zwar "Hamburg", nicht aber das Wort "Hafen" steht.

Platzhalter (Wildcards)

Platzhalter werden in FIREBALL durch einen Stern (*) ausgedrückt. Sie können das Platzhalterzeichen entweder innerhalb eines Suchwortes verwenden, oder es rechts ohne Leerzeichen an Ihr Suchwort anhängen. Das Teilwort links vom Platzhalterzeichen muss jedoch mindestens drei Zeichen lang sein.

Beispiel: Die Eingabe *Günt*er* findet sowohl "Günter" wie "Günther".

Feldsuche

Wenn Sie ein oder mehrere Suchwort(e) eingeben, sucht FIREBALL diese Begriffe im sichtbaren und unsichtbaren Text aller indexierten HTML-Dokumente. Bei bestimmten Anfragen, also z.B. der Recherche nach einer URL, kann es jedoch sinnvoll sein, nur in bestimmten Textteilen eines HTML-Dokuments zu suchen, in diesem Fall in dem Teil, in dem die URL steht. Dies lässt sich durch eine Feldsuche erreichen. Die Beschränkung der Suche auf bestimmte Felder des HTML-Dokuments führt zu geringeren Fundstellenmengen und präziseren Suchergebnissen. Die Eingabe des Suchwortes kann dabei sowohl menügestützt, als auch durch direkte Eingabe in das "Suche nach" - Feld erfolgen.

Die allgemeine Syntax für eine Feldsuche in FIREBALL lautet:

feldname:suchwort, wobei folgende Feldnamen ausgewählt werden können:

applet: Sucht das Suchwort nur im *applet-tag* eines Dokuments.

Beispiel: Die Eingabe *applet:cockpit* findet das Java-Applet des Stern-Cockpits.

domain: Sucht nach dem angegebenen Domain-Kürzel im Domain-Namen einer URL.

Beispiel: Die Eingabe *domain:com* findet alle Web-Seiten mit der Top-Level-Domain *.com* in FIREBALL.

host: Sucht nach dem Suchwort im Host-Namen eines WWW-Servers.

Beispiel: Die Eingabe *host:geo.de* findet alle Dokumente in FIREBALL, die auf dem Geo-Server liegen.

image: Sucht nach Bildern mit dem angegebenen Image-Namen.

Beispiel: Die Eingabe *image:eva* findet Bilder mit dem Namen "Eva".

link: Sucht nach Dokumenten, die mindestens einen Link enthalten, in dem das Suchwort auftaucht.

Beispiel: Die Eingabe *link:stern.de* findet Web-Seiten, in denen Links zum Stern-Server stehen.

text: Sucht das Suchwort nur im für Sie am Bildschirm sichtbaren Text der HTML-Dokumente.

Beispiel: Die Eingabe *text:Berlin* findet Web-Seiten, in denen "Berlin" im sichtbaren Text steht. Dokumente, in denen "Berlin" nur als Teil einer URL, eines Image-Namens oder eines Links vorkommt, werden ignoriert.

title: Sucht nach Dokumenten mit dem Suchwort im Titel.

Beispiel: Die Eingabe *title:Erotik* findet Dokumente mit dem Wort "Erotik" im Titel.

url: Sucht nach Dokumenten mit dem Suchbegriff in der URL.

Beispiel: Die Eingabe *url:shareware* findet Web-Seiten mit dem Begriff "shareware" in der Dokumentadresse.

Suche nach Metadaten

Die Suche nach Metadaten, also nach dem Inhalt von Meta-Tags wie "keywords", "Autor" oder "Herausgeber", erfolgt nach dem gleichen Muster wie die Feldsuche. Eine Übersicht über die von FIREBALL unterstützten Meta-Tags finden Sie im oberen Bild.

Die allgemeine Syntax für eine Suche nach Metadaten lautet:

metaname:suchwort

Mehrere Suchausdrücke können durch logische Operatoren verknüpft werden. Sie können wahlweise den deutschen oder den englischen Meta-Namen benutzen. Analog zur Feldsuche kann auch die Suche nach Metadaten entweder menügestützt oder durch die Eingabe im "Suche nach" - Feld erfolgen. Die Suche nach Metadaten ist jedoch ausschließlich im deutschsprachigen Index möglich.

Beispiel: Die Eingabe *keywords:software* oder *suchworte:software* findet Dokumente, bei denen der Begriff "software" im Meta-Tag "keywords" steht.

Die Suche nach Metadaten kann eine geeignete Strategie sein, um große Fundstellenmengen einzugrenzen, und die für die Anfrage wesentlichen Dokumente zu finden. Sie sollten aber beachten, dass nur ein Teil der in FIREBALL nachgewiesenen Dokumente Meta-Tags enthält.

Nun möchte ich noch kurz erklären, was es mit den in Intersearch und Fireball erwähnten Meta-Tags auf sich hat:

Meta-Tags sind laut HTML-Spezifikation als ergänzende Dokumenteninformationen gedacht, die Eigenschaften eines HTML-Dokuments samt Attributen beschreiben.

Grundsätzlich gilt: Die Meta-Tags gehören in den Header des Dokuments, das heißt dass der Enduser (derjenige, der nur die WWW-Seiten mit seinem Browser betrachtet) diese im Normalbetrieb nicht zu Gesicht bekommt. Trotzdem kann es hilfreich sein, über bestimmte Meta-Tags auch als "Endbenutzer" Bescheid zu wissen.

Die wichtigsten sind: Keywords und Description. Keywords geben wichtige Schlüsselwörter eines Dokuments an. Description dient als Kurzbeschreibung der Inhalte.

Anbei ein Beispiel:

```
<HTML>
<HEAD>
<meta http-equiv="Content-Language" content="de-at">
<meta http-equiv="Expires" content="0">
<meta name="description" content="deutschsprachige Searchengines">
<meta name="keywords" content="deutsch Searchengines Suchmaschinen
Suchen Österreich recherche">
<TITLE>Deutsche Searchengines</TITLE>
</head>
```

u.s.w

Und eben nach diesen Begriffen können immer mehr Suchmaschinen recherchieren.

Anmerkung: Die Meta-Tags haben nichts mit den Meta-Searchengines zu tun. Meta-Searchengines suchen gleichzeitig in anderen Suchmaschinen und fassen deren Ergebnisse zusammen (wie z.B.: Entfernung doppelter Links).

Index deutscher Web-Seiten <http://web.de/>,
Profisuche (Ländersortiert, bzw. bestimmte Server)
<http://web.de/?id=000310-14140-00&layout=profi>

Deutsches Internet Verzeichnis sucht wahlweise im deutschen WWW-, weltweit, Nachrichten, Chat´s und Newsgroups Seiten.

Nov. 97: ca. 90.000 Einträge. Im Feb 98 auf Platz 8 der am meist aufgerufenen WWW-Seiten



FLIX <http://www.flix.de/info/indizes.html>
FLIX-Profisuche <http://www.flix.de/mto/suche.html>

"FLIX": Weitere Deutschsprachige Suchmaschinen und Indizes, Deutscher Internet Branchenindex.

Aladin <http://www.aladin.de/>,
Aladin Profisuche
<http://www.aladin.de/intern/profisuche/profi.html>

Deutschsprachiger Suchindex sucht Stichworte im vollen Text deutschsprachiger Seiten unter allen Domains (also auch .at, .ch, .com, .net, .org, usw.). Aladin sucht zwar weltweit, aber nur nach deutschsprachigen Websites.

Aladin verwaltet zur Zeit 475862 Adressen und 85243 deutschsprachige Seiten.

Crawler <http://www.crawler.de/>

Der Erste deutsche Crawler im Internet

HOTLIST <http://www.hotlist.de/>

HOTLIST ist ein kostenloser Service der CyberCon GmbH.

Nathan <http://www.nathan.de/>

Nathan ist eine neue Suchmaschine von evision in Zusammenarbeit mit der ECRC GmbH. Zur Zeit haben wir 552.415 (in einigen Tagen 5.000.000) URLs auf überwiegend deutschsprachigen HTTP- und FTP-Servern indexiert.

Columbus Finder <http://www.columbus-finder.de/>

Columbus-Finder enthält zurzeit 3.853.216 Adressen (URLs) und den Volltext von 1.750.524 deutschsprachigen Seiten.

Lotse (Dino) <http://www.lotse.de/>,
Lotse Profisuche <http://www.lotse.de/erweitert.htm>

Deutscher Crawler mit ca. 1 Million erfasster Seiten

Witch <http://witch.de/>

Witch, die Suchhexe, verzeichnete im im Jänner 2000 über 6 Mio Abfragen. Wir verzichten bewusst auf Wildcards, Logische Verknüpfungen etc. bei der Sucheingabe. Dennoch findet WITCH sowohl "UND" - als auch "ODER" - Verknüpfungen, Wortteile, ähnliche Begriffe und ganze Sätze.

Witch:

Warum WITCH?

Wir meinen, daß der Computer den Menschen bedienen soll und nicht umgekehrt. Deshalb steht bei WITCH die Bedienerfreundlichkeit an erster Stelle.

Wir verzichten bewußt auf Wildcards, Logische Verknüpfungen etc. bei der Sucheingabe.

Dennoch findet WITCH sowohl "UND"- als auch "ODER"-Verknüpfungen, Wortteile, ähnliche Begriffe und ganze Sätze.

Der Inhalt von WITCH

In WITCH finden Sie ausschließlich angemeldete Seiten aus dem deutschsprachigen Raum, die redaktionell (in Handarbeit) überprüft und gegebenenfalls bearbeitet werden. Abfragen nach Seiten mit kinderpornografischen Inhalten werden blockiert und sind daher sinnlos!

Eingabe

Ihre Suchbegriffe können bis zu 30 Zeichen lang sein. Trennen Sie Wörter einfach durch ein Leerzeichen.

Ein Suchbegriff muss aus mindestens 3 Zeichen (Zahlen oder Buchstaben) bestehen.

WITCH unterscheidet nicht zwischen Gross- und Kleinschreibung. Wörter wie Kinderporno, Tiersex etc. führen zu keinem Ergebnis.

Phonetische Suche

Die Besonderheit an WITCH ist die phonetische Suche. WITCH findet z.B. "Photo", wenn Sie Foto eingeben und umgekehrt. Wenn Sie also nicht genau wissen, wie ein Wort geschrieben wird, geben Sie einfach einen ähnlichen Begriff ein.

Suchergebnis

WITCH bewertet Dokumente wie folgt: Der Suchbegriff wurde in der URL des Dokuments gefunden.

Der Suchbegriff wurde im Titel des Dokuments gefunden.

Der Suchbegriff wurde in der Beschreibung oder in der Kategoriebezeichnung des Dokuments gefunden.

Der Suchbegriff wurde in den Keywords des Dokuments gefunden.

Alternative gefunden Der Suchbegriff wurde durch phonetische Umwandlung gefunden.

Profifinder <http://www.ProfiFinder.de/>

Findet nur DE - Domains; eingetragene URL´s im März 2000: 1.096.156

Swiss web <http://swiss.web.ch/deutsch.htm>

1995 entwickelte Webdesign swiss.web.ch, die erste Schweizer Search-Engine, hauptsächlich für schweizer Web-Seiten.

swiss.web.ch versteht Groß- und Kleinschreibung* und alle in den Schweizer Sprachen vorkommenden Umlaute und Akzente wie ä, ö, ü, é, è usw. Eine Und Verknüpfung erreicht man durch die Eingabe mehrerer Suchbegriffe mit Leerzeichen (kein Komma).

Swiss Search <http://www.search.ch/index.html.de>

search.ch - Die Suchmaschine für die ganze Schweiz.

Sharelook <http://www.sharelook.ch/>

Schweizer Sharlok

Swissguide <http://www.swissguide.ch/d/>

E-mail und Homepage - Suchmaschine. SwissGuide - Gewinner des IP TOP Award '99! Ende 1999: 78.000 eingetragene Seiten.

Alles Klar ch <http://www.allesklar.ch/>

ca. 8000 URL´s

The first Swiss Meta Search Engine <http://www.web.ch/>