

portal.pcc.ac

Portal ohne Programmieren

Franz Fiala

Schön gestaltete Homepages führen oft ein Dornröschendasein, weil sie sich wegen fehlender Merkmale nicht weiterentwickeln, beispielsweise:

- Menüsteuerung
- Suchfunktion
- Benutzerverwaltung (Rechte)
- Login
- Kalenderfunktion
- Zugriffszähler
- Protokollierung von Zugriffen
- Werbebanner
- Foren, Blogs
- und andere

Alle Homepages müssen diese Funktionen implementieren; ein großes Betätigungsfeld für Webdesigner.

Der Server portal.pcc.ac stellt interessierten Usern ein Portal zur Verfügung, das mit allen diesen Funktionen ausgerüstet ist.

Jeder registrierte User verfügt über ein unabhängiges Portal, welches aus dem selben Vorrat von Modulen zusammengesetzt werden kann. Jede Neuerung (neue Version, neues Modul, neuer Stil) steht automatisch allen Teilnehmern zur Verfügung.

Der Web-Name des Portals kann ein eigener

Domänenname (name.at) oder eine Subdomäne eines vorhandenen Namens (name.domain.at) sein.

Der wichtigste Vorteil des Portal ist der Wegfall jeder Programmertätigkeit, auch Html-Kodierung ist nicht notwendig. Jeder Benutzer verfügt auch über einen eigenen Upload-Bereich.

Dafür muss man sich den Rahmenbedingungen des Portalprogramms auseinandersetzen.

Besucheransicht

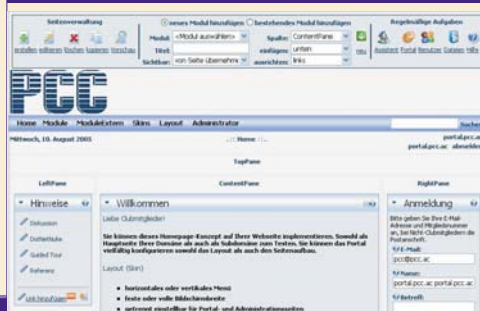


Das Menü ist horizontal angeordnet und enthält auch gleichzeitig eine Suchfunktion. (Alternativ: vertikale Anordnung). Jeder Besucher kann sich registrieren oder anmelden. Die Registrierung kann offen oder über eine bestätigte E-Mail-Adresse erfolgen. Die Anzahl der Angaben kann gewählt werden.

Alle Inhalte sind in so genannten Containern enthalten. Im obigen Bild sieht man drei Container: **Hinweise** (links) und **Anmeldung** (rechts) mit einem Rahmen und **"Liebe Clubmitglieder"** (mitte) ohne Rahmen.

Die Container sind ebenso wie die Seite vielfältig konfigurierbar: Berechtigungen, Aussehen, Gültigkeitsdauer, Sichtbarkeit.

Administratoransicht



Der Kopf auf der Seite enthält die seitenbezogenen Editierelemente, die Menüzeile enthält zusätzlich den Punkt **"Admin"**.

Im Inhaltsbereich werden Rahmenlinien der einzelnen Panes (Contentbereiche) sichtbar. Jeder Container kann über das Bleistiftsymbol, der einen Inline-Editor aktiviert, bearbeitet werden.

Technik

Das Portalprogramm heißt DotNetNuke, ist in VisualBasic.Net programmiert und benutzt einen Microsoft SQL-Server; alle Details siehe www.dotnetnuke.com.

Training

Um die Konfiguration eines individuellen Portals zu erleichtern, bietet der PCC das Seminar "Web ohne Programmierung" an. <http://pcc.ac?id=seminar>

Anmeldung

Interessenten an einem Portal können sich direkt auf der ersten Seite des Portals unter <http://portal.pcc.ac> anmelden.

„nächste“ Geschäft und das ist eine „Aldi“ Filiale, die sich ziemlich sicher nicht in Österreich befindet. Hat man zu viele OVI-Dateien im Kartenverzeichnis, weil man z.B. den POI-Warner verwendet, werden beim ersten Start des Programms nicht alle geladen. Man muss sie auf 2 bis 3 Etappen in das Verzeichnis kopieren und dann kann TomTom alle anzeigen und auch verwalten. Diese Eigenart gibt es auch schon seit der V 3.x, und sie ist leider immer noch da! Neu ist, dass es eine Möglichkeit gibt, sich vor dem Erreichen eines OVI akustisch warnen zu lassen. Man kann die Entfernung für jede Kategorie einstellen. Ganz nett, aber das macht nur in Verbindung mit der gefährlichen Geschwindigkeit bei Radar-OVI's einen Sinn und das kann TomTom leider noch nicht.

Wünsche für die nächste Version

Es sind viele neue interessante Verbesserungen eingebaut, die die Bedienung der Software noch leichter und einfacher machen als bisher. Leider sind einige gute Funktionen auf der Strecke geblieben. Diese sind zwar nicht wesentlich und ich denke, dass die Implementierung dieser Features einen zu großen Aufwand bedeutet hätten. Beispielsweise die Möglichkeit, jedem Straßenzug eine spezielle Geschwindigkeit zuzuordnen, ist komplett verschwunden. Ich habe sie Anfangs oft benutzt aber in späterer Folge herausgefunden, dass die Defaultwerte meist die realistischste Zeit anzeigen.

Beim Beenden des Programms ist mir aufgefallen, dass auch ein Feature weggefallen ist, das recht praktisch war. Man kann jetzt die Reihenfolge der Icons nicht mehr selbst sortieren. Leider hat TomTom den **„Beenden“**-Knopf auf der 3.!! Bildschirmseite angeordnet. Zum Beenden muss man auf den Bildschirm tippen, dann 3 x „rechts“ und **Beenden** auswählen. Das ist unpraktisch, denn beenden muss man das Programm nach **jedem** Programmstart.

Während meines Tests sind auch einige Wünsche zusammengekommen. Möglicherweise sind diese Probleme bei Auslieferung der Zeitschrift ja schon in Form eines Updates erledigt.

- Routenzusammenfassung abschaltbar machen (man würde dadurch einen zusätzlichen Klick sparen, um die Navigation zu starten)

- **Beenden**-Schaltfläche auf den ersten Bildschirm verschieben (man muss das Programm genauso oft beenden wie starten somit liegt es nahe dem **Beenden**-Knopf einen Platz auf der ersten Bildschirmseite zu spendieren.

- Bei der Installation des Programms wäre es nett, wenn man die Möglichkeit hätte, die Leiste auf dem **Heute**-Bildschirm nicht mitinstallieren zu müssen.

- Mehr OVI's verwalten ohne irgendwelche Tricks anwenden zu müssen

Resümee

Die neue Version ist sehr empfehlenswert.

Speziell dann, wenn man schon den TomTom 3 (z.B. Alpen) besitzt und um derzeit EUR 59.- ein Update bekommen kann. Ich habe mein Update schon bestellt, denn der Preis scheint mir fair. Natürlich ist auch das Kartenmaterial aktualisiert und deshalb schon ist das Update wichtig.

Ob ich die Software auch zum vollen Preis von EUR 199.- (Europakarten) kaufen würde, weiß ich nicht. Wenn ich oft im Auto ins Ausland fahren müsste, sicher. Dass TomTom die Hardwarebundles nur mit Speicherkarte ausliefert, finde ich etwas unpraktisch, da man meist schon eine große Speicherkarte besitzt und diese nicht gerne dauernd wechseln möchte. Aber den Freaks unter uns wird es schon gelingen, die nötigen Dateien herauszufinden und die neue Software und die Karten auf die eigene Speicherkarte zu transferieren.

Beim Erstellen dieses Berichtes gab es noch kleine Probleme mit einigen Gerätetypen (hx4700 langsam, MDAll keine Bildschirmtastatur), die aber inzwischen durch ein Update behoben sind! Also immer die neueste Version von der TomTom Webseite verwenden (<http://www.tomtom.com>). Es gibt auch eine Support Telefonnummer, allerdings nur in Deutschland Tel: 0049-(0)1-805003842.