

Österreich-Corner...

Wolfgang Nigischer

INTERSEARCH <http://austria.intersearch.net/>

Bei der Ausgabe der Suchergebnisse werden zuerst die Seiten mit einer Übereinstimmung im Titel aufgelistet, dann die in der Meta-information und schließlich die auf dem Rest des HTML Dokuments. Es wird außerdem zu jeder gefundenen Seite angegeben wie groß das Dokument ist und wann es zum letzten Mal indiziert wurde.

Intersearch ist die erste Searchengine in Österreich, die ich bis jetzt gesehen habe, die Meta-Informationen in HTML-Dokumenten auswertet.

Zusätzlich kann noch in URLs und E-Mails gesucht werden.

August 1999: 8,500.000 Seiten; Serverbelastung pro Monat: AT: 12 GB, DE: 35 GB Seitenaufrufe pro Tag: österr.: 24.000, deutsche: 65.000

Beim Suchmaschinentest der deutschen Telekom konnte Intersearch von 25 getesteten Suchmaschinen den hervorragenden 3. Platz erreichen.

Gültige Operatoren

UND + ODER NICHT - NAHE NEAR PHRASE " "

Wildcards

* ?



Intersearch Hilfe:

Professionell Suchen

Die Verwendung von Operatoren, Selektoren und/oder Ersatzzeichen im Sucheingabefeld der einfachen Suche ermöglicht rascheres und gezieltes Suchen. So können Sie die Zahl der Schriftstücke erheblich einschränken und schneller zum Ziel kommen. Bei Mehrwort-Anfragen ohne spezifischen Operator wird zur Optimierung der Ergebnis-Qualität automatisch UND impliziert.

Operatoren gültige Operatoren

UND +

ODER ,

NICHT -

NAHE NEAR

PHRASE Einschließende Anführungszeichen - " "

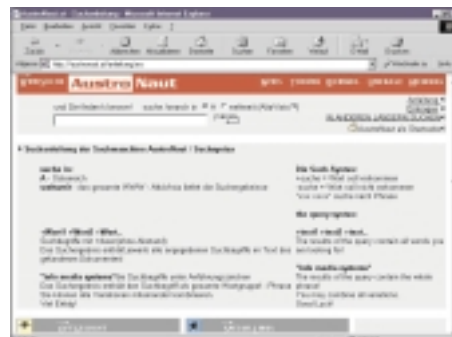
Henkel's WWW-Index of Austria

<http://index.henkel.at/>

Alphabetisch aufgeteilt oder als Search - Engine.

Rund 14.000 Einträge, 1000 Seitenabfragen / Tag (-> rd. 12 MB Datendurchsatz)

AustroNaut <http://austronaut.at/>



Die Suche kann geographisch eingegrenzt werden, und zwar: Weltweit Deutschland Schweiz Österreich Newsgroups; Österreich unterteilt in: ".co" ".ac" und ".gv"

Powered by Alta Vista. Sie finden in Österreich, Deutschland und der Schweiz derzeit mehr als 1.000.000 Dokumente!

Derzeit über 5.000 Anfragen täglich auf dieser Searchengine nach nur 3 Monaten Betriebszeit.

Wort1 Wort2 Wort..

Das Suchergebnis enthält jeweils mindestens einen angegebenen Suchbegriff!

+Wort1 +Wort2 +Wort..

Das Suchergebnis enthält jeweils alle angegebenen Suchbegriffe!

"info media systems" Das Suchergebnis enthält den Suchbegriff als gesamte Wortgruppe! Sie können alle Variationen miteinander kombinieren.

Goldene Seiten <http://www.goldenesseiten.co.at/>

Suchmaschine für Deutschland und Österreich (mit E-Mail, Such-Tools, und Software-Suche).

Goldene Seiten:

Hilfe

Antworten zu häufig gestellten Fragen

F: Wie benutzt man diese Datenbank ?

A: Man tippt die Suchbegriffe in das Eingabefeld ein und startet die Suche mit "Suchen".

F: Es werden keine Treffer gefunden, obwohl die Einträge bestimmt in der Datenbank sind. Wo liegt das Problem ?

A: Bei den Suchbegriffen gilt: "weniger ist mehr". Je weniger Begriffe man eingibt, desto mehr Treffer bekommt man. Lassen Sie also einige Suchbegriffe aus, verwenden Sie nur die Wortwurzel anstatt des ganzen Wortes.

F: Was bedeutet "Suche nach Wortwurzel", wie und warum benutzt man "*" und "?" ?

A: Bei der "Suche nach Wortwurzel" wird automatisch allen Suchbegriffen ein * angehängt. Das Symbol * ersetzt eine beliebige Zeichenfolge und kann am Anfang, am Ende oder in der Mitte des Suchbegriffes eingesetzt werden. Ein ? ersetzt nur ein Zeichen. Falls z.B. "Auto" als Suchbegriff mit eingeschalteter Suche nach Wortwurzel angegeben wird, so bekommt man nicht nur alle Treffer mit "Auto", sondern auch die mit "Autotelefon...".

F: Was ist der Unterschied zwischen der allgemeinen und der strukturierten Suche ?

A: Bei der allgemeinen Suche ist es nicht wichtig, wo ein Suchbegriff vorkommt. Es kann ein Teil des Firmennamens sein, ein Teil der Adresse oder ein Teil der Branchenbezeichnung... Manchmal liefert die allgemeine Suche keinen Sucherfolg, da zu viele Einträge die Suchkriterien erfüllen. Dann benutzt man die strukturierte Suche, wo die Suchkriterien für einzelne Felder eingegeben werden können.

F: Ich bekomme die falschen Treffer. Der Server liefert nicht alle Suchergebnisse sondern nur die ersten fünfzig. Wie ändert man das?

A: Die Zahl der Treffer wird automatisch auf 50 begrenzt. Die Zahl kann mit der Option "Maximal xxx Treffer" erhöht werden. Falls der erwünschte Treffer noch immer nicht erscheint, so soll man weitere Suchbegriffe dazunehmen bzw. die strukturierte Suche benutzen.

F: Was bedeutet das "i" bei einigen Einträgen ?

A: Dahinter verbirgt sich jeweils ein Inserat. Mit dem Klicken auf "i" bekommen Sie mehr Information.

Wer sucht der findet - Österreich

<http://www.interface.co.at/yellow/>

Dürfte ein neuer Suchdienst sein (seit Feb.97), unterteilt in Firmenliste, Ortsliste und Branchenliste

Austrian Web-Index search searchmachine

<http://infobase.netwing.at/webindex/>

ATS - WEBINDEX SEARCHENGINE

Der Austrian Web-Index ist die umfassendste Übersicht über das österreichische WWW-System und dient dem kategorisierten Auffinden thematisch gruppierter Links von, für, aus und über Österreich. Der Austrian Web-Index wird von der österreichischen Internet-Provider-Organisation netwing (dürfte ein Tiroler Unternehmen sein) geführt, gewartet und ständig erweitert.

Lokalnetz <http://www.lokalnetz.at/>

Das Österreichische Lokalnetz ist ein Verzeichnis österreichischer WWW-Adressen, sortiert nach Kategorien und Orten. Suchen Sie direkt in Ihrem Bundesland oder in Ihrer Umgebung nach Einträgen Ihres Interessensgebietes.

Austria Wer, Wo, Was in Österreich

<http://www.austria-www.at/>

erweiterte Suche

<http://www.austria-www.at/Infoboard/Hilfe/Suchen.htm#Erweiterte>

In der erweiterten Suche können bis zu 3 Begriffe logisch verknüpft werden, und eine lokale Eingrenzung vorgenommen werden.

Einträge: 18.500 (zu mehr als 95%) Österreichische Links / URLs in über 1400 verschiedenen Themen/Kategorien - monatlich kommen durchschnittlich rd. 250-400 hinzu. Durchschnittliche Traffic pro Tag beträgt rd. 100-150 MB, bei ds. 1500-1700 Visits / pro Tag.



Verknüpfung der Suchbegriffe:

Die eingegebenen Begriffe lassen sich wie folgt verknüpfen:

oder: einer der eingegebenen Suchbegriffe muss gefunden werden und: jeder der eingegebenen Suchbegriffe muss gefunden werden
Optionen "Standard" und

"Erweitert":

Bei der voreingestellten Option "Erweitert" wird die Datenbank in folgenden Feldern nach Ihren Suchbegriffen durchsucht:

Titel Kurzbeschreibung Keywords (sind im Suchergebnis nicht sichtbar)
Wählen Sie statt dessen die Option "Standard" wird die Suche auf den Titel und die Kurzbeschreibung begrenzt.

Regionale Eingrenzung:

Zusätzlich können Sie die die Suche regional, auf einen Ort oder auf ein Bundesland eingrenzen. Geben Sie in das in das betreffende Feld einen Ort oder Bundesland ein.

Anmerkungen:

Geben Sie keine Ortsangaben wie "Waidhofen / Thaya", "Waidhofen a.d. Thaya", "St. Pölten", "Ried im Innkreis" u. dgl. ein, da Sie nicht in Kenntnis sind wie solche Ortsangaben in unserer Datenbank erfaßt sind. Geben Sie statt dessen nur "Waidhofen", "Pölten" oder "Ried" ein. Bei einer Eingrenzung auf die "Stadt Salzburg" geben Sie bitte "Salzburg-Stadt" ein.

Suchergebnis:

Eine Suche in Austria-WWW gibt zwei Arten von Informationen aus:

Kategorien im Austria-WWW-Themenkatalog und Web-Sites, auf die Ihre Suchbegriffe zutreffen. Auf diese Weise können Sie direkt zu gefundenen Web-Sites springen oder durch die relevanten Themen und Kategorien in Austria-WWW.

austria.netguide.at <http://austria.netguide.at/>

Powerd by Netway, logische Operatoren, Zeiteingrenzung; Internet und Usenet



ACHTUNG!
Dieser Suchserver findet NUR .at Domains!

Grundlagen

Der Austria Netguide ist eine Suchmaschine, die speziell für .at-Domains eingerichtet ist. Es werden keine internationalen Domains gefunden, auch wenn

deren Inhalt Österreich-bezogen ist.

Um mit dem Austria Netguide zu suchen, reicht es, in die Suchmaske den gewünschten Begriff einzutragen und auf "Suchen" zu klicken. Schon findet der Austria Netguide Seiten, die die eingegebenen Begriffe enthalten. Dabei werden Seiten mit höherer Relevanz zuerst angezeigt.

Wenn Sie mehrere Stichwörter eingeben, so werden Seiten gesucht, die alle diese Begriffe enthalten. Dieses Verhalten können Sie ändern, indem Sie "mindestens einen der Suchbegriffe" bei den Optionen auswählen. Dann findet er Seiten, die z. B. sowohl "Netway" als auch "Funtastic" enthalten. Sie können auch zwischen verschiedenen Anzeigeformaten wählen. Das Standardformat beinhaltet den Titel der Seite, die ersten Zeilen des Textes (sofern verfügbar) und den genauen URL. Mehr Informationen liefert das detaillierte Format, bei dem zusätzlich Inhaltstyp (ob HTML oder normaler Text ...), Größe, Datum der letzten Änderung etc. angezeigt werden. Wünschen Sie dagegen nur eine kurze Aufstellung, wählen Sie das kompakte Format, bei dem Sie nur den Titel und den URL sehen.

Suchbegriffe werden prinzipiell nur in Kleinschreibung gespeichert, Ihre Eingabe wird auch zu Kleinbuchstaben konvertiert. Es ist also egal, ob Sie Netway oder nEtway oder netway schreiben, es werden dieselben Seiten gefunden.

Logische Verknüpfungen

Die Suchmaschine beherrscht die verschiedensten Verknüpfungen. Sie können die angegebenen Stichwörter unterschiedlich aneinanderfügen. Geben Sie z. B. ein:

http://such.pcnews.at/

netway UND funtastic

findet der Austria Netguide Seiten, die sowohl Netway als auch Funtastic enthalten. Dies ist auch das Standardverhalten. Hingegen findet

netway ODER funtastic

alle Seiten, die einen der beiden Begriffe enthalten und liefert dementsprechend viele Treffer. Beachten Sie, dass Seiten, die den ersten Begriff enthalten, zuerst angezeigt werden.

Natürlich kann man die Verknüpfungen kombinieren:

netway UND funtastic ODER compact

findet Seiten, die "netway" enthalten und bei denen zusätzlich entweder funtastic oder compact enthalten ist.

Wollen Sie bestimmte Suchbegriffe ausschließen, so geben Sie einfach z. B.

bank NICHT geld

ein. So finden Sie beispielsweise Parkbänke.

Bei den logischen Schlüsselwörtern sind verschiedene Schreibweisen möglich. Groß- und Kleinschreibung sind prinzipiell egal, d. h. UND, uNd oder und bedeuten dasselbe. Hier eine kurze Aufstellung der gleichbedeutenden Begriffe:

und and ,& +[wort] nicht not - [wort] oder or ||

wobei die letzte Spalte z. B. eine Schreibweise wie "netway +funtastic" verdeutlichen soll, wie sie bei vielen Suchmaschinen üblich ist.

Tipps

Namen: Geben Sie immer den Nachnamen vor dem Vornamen ein!

Orte: "Sankt" wird leichter gefunden als "St."

WebWizard! <http://webwizard.at/>

Austrian WebWizard-Suchserver und Katalog für Österreich.

Technische Daten: Zugriffe: etwa 10.000 Seitenaufrufe/Tag, Datendurchsatz: 300 MB/Tag

URLs: Katalog: ca. 9000 Homepageadressen (Startseiten), Crawler: ca. 65000 Homepageadressen (Startseiten)

Suchbegriffe durch Leerzeichen trennen, "+Begriff" muss bzw. "-Begriff" darf nicht im Ergebnis vorkommen. Anführungszeichen kennzeichnen Begriffe aus mehreren Wörtern. z.B. "Browser 'Internet Explorer' -Netscape Internet"

Sharelook <http://www.sharelook.de/>

15.000 redaktionell bearbeitete Einträge, inhaltlich gegliedert in über 2.500 Kategorien.

Sharelook regional

Regionale Ländersuche möglich:

Österreich

<http://www.sharelook.de/Regional/Oesterreich.html>

Wien <http://wien.sharelook.at/>

Salzburg <http://salzburg.sharelook.at/>

mail.at <http://www.mail.at/indexd.html>

30.000 Einträge, Sucht nicht nur nach Namen, sondern auch nach Home-Pages.

Klammeraffe <http://www.klammeraffe.at/>

hat ca. 10.000 eingetragene österreichische URLs 250.000 Page Suchabfragen / Monat URLs werden laufend überprüft (mind. 1x pro Monat) 73% der Suchabfragen kommen aus Österreich. (Titelsuche, Volltextsuche und URL-Suche)

Infopoint.at <http://www.infopoint.at/>

An die 6.000 eingetragenen URLs und 1.500 Seitenaufrufe/Tag.

Infosuche.at <http://www.infosuche.at/>

40.000 eingetragene URLs



PHONE-SOFT CYBER-WORLD ÖSTERREICH

<http://www.phone-soft.com/at/cyber-world/>

Ist das meistbesuchte Internet-Verzeichnis in Österreich: Eine systematisch geordnete Link-Sammlung mit mehr als 100.000 Links in über 1.000 Kategorien soll bei der Orientierung im österreichischen Cyberspace helfen.

Eingetragene URLs sind primär ca. 56.000 österreichische und weitere 290.000 deutschsprachige. 15.000 Suchabfragen täglich, davon 60 % aus Österreich.

austrovista <http://www.austrovista.at/>

Power - Suche mit austrovista

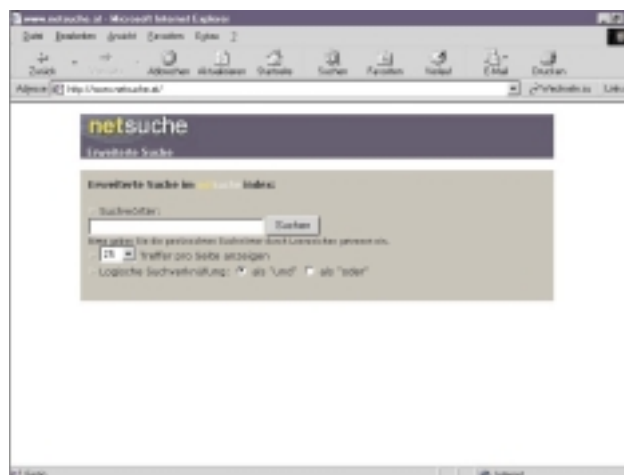
<http://www.austrovista.at/dndcat/search.cgi>

Newcomer aus Salzburg? (01.2000)

Netsuche <http://www.netsuche.at/>

Im Moment sind rund 6.000 Seiten redaktionell bearbeitete Einträge im Katalog von Netsuche, die Suchmaschine findet mehr als 300.000 URLs im deutschsprachigen Bereich.

Ca. 90% der z.Zt. ca. 1400 Abfragen täglich sind aus Österreich. URLs werden ca. alle 2 bis 4 Wochen geprüft.



Deutschsprachiger Infoseek.de

<http://www.infoseek.de/>

Lässt wahlweise die Suche eingegrenzt für Österreich, Schweiz oder Lichtenstein oder weltweiten Web zu. Weitere Unterteilungen: Entertainment, Nachrichten, Sport und Wirtschaft